

Zpravodaj

Východočeské pobočky
České společnosti ornitologické
při Východočeském muzeu v Pardubicích

- Úvodem
- Členské příspěvky a adresář
- Mapování hnízdního rozšíření ptáků 2014–2017
- Ochrana doupných stromů
- VČP ČSO na sociálních sítích



61
2014

ÚVODEM

Do dalšího roku

Asi je to přírodní zákonitost, že se lidé blízkých talentů a povah nakonec někde setkají při společné práci, nebo zálibě. Ornitologie se sice dobře nebo úplně nejlépe dělá spíše o samotě a v tiché izolaci, ale stejně příjemná může být i tehdy, je-li pro zdar věci zapotřebí zapnout více hlav a rozpohybovat více rukou a nohou. A protože platí v první větě řečené, vznikají tak i na půdě ornitologie přátelství, která živena sdílenou vášní a setkáními při dalších společných akcích přetrvávají nezřídka až do samého konce nebo i déle. A stojí-li ona přátelství na pevných základech slušnosti a poctivosti, nerozkymácí je ani rozdílnosti v názorech nebo ve společenském postavení.

Ne že bychom my ornitologové byli jakýmsi lepším vzorkem populace, ale snad v nás zájem o dosažení radosti a uspokojení z naší záliby a snad i sama záliba většinou probouzí to lepší v nás. A tak nám všem na prahu roku 2015 moc přeji, abychom nová přátelství nalézali a ta stávající pěstovali a dokázali se nejen v ornitologii, ale nejlépe i všude jinde míjet s lidmi, v nichž se to lepší přece jen neprobudilo.

Tomáš Diviš

POZVÁNKA NA ČLENSKOU SCHŮZI

Srdečně Vás zveme na členskou schůzi VČP ČSO, která se bude konat v sobotu 6. prosince 2014 v přednáškovém sále Východočeského muzea na hlavním (velkém) zámeckém nádvoří v přízemí budovy č. 2.

PROGRAM SCHŮZE:

Zahájení – 9:00

1. Tematický blok – Fotografie a film ve službách ornitologie

Tomáš Diviš: Pozdní doba celuloidová

Tomáš Bělka: Digitální fotografie – cesta k dokonalosti

Jaroslav Vaněk: Fotografie jako doklad o výskytu

Vojtěch Stejskal: A co na to legislativa

Marián Polák: Film ve službách ochrany

Karel Weidinger: Videomonitoring hnízd - predace in flagranti

2. Přestávka

3. Různé

Informace z výboru a sekretariátu ČSO

Informace výboru VČP ČSO

Petr Kafka: Rok čápů ve východních Čechách

Martin Fejfar, Lukáš Kadava, Jaroslav Vaněk: Mapování hnízdního rozšíření ptáků 2015

Předpokládané zakončení schůze do 13:00

Všechny přednášející prosíme, aby své počítačové prezentace ukládali v „bezproblémových“ starších formátech programu Microsoft Office: **dokument word 97–2003 (koncovka .doc), prezentace powerpoint 97–2003 (koncovka .ppt), sešit aplikace excel 97–2003 (koncovka .xls)** a nebo ve formátu **pdf** (Acrobat). Vyvarujte se nových verzí MS Office (koncovky souborů .docx, .pptx, .xlsx) i souborů uložených ve formátu Open Office (koncovky .odt, .odf, .ods). Děkujeme za pochopení.

SPOLKOVÉ ZPRÁVY

Úprava příspěvkové povinnosti

Už dlouhou řadu let máme v platnosti poměrně složitý vzorec příspěvkové povinnosti členů naší pobočky. Motivací jeho vzniku bylo zohlednění zásluhovosti na straně jedné a finančních možností našich členů na straně druhé. Nechtěným důsledkem byla komplikovanější evidence plateb a složitější orientace plátců v jejich povinnostech.

Počínaje rokem 2015 chceme odstranit složitosti, aniž bychom zároveň zásadně zvyšovali platební povinnosti našich členů a rušili princip zásluhovosti. Podrobné informace o úpravě členských příspěvků najdete v článku našeho hospodáře J. Vaňka.

Ti, kterým i nadále trvá k pobočce povinnost platit členský příspěvek, budou ročně přispívat jednotnou částkou v minimální výši 50 Kč, což je při započtení míry inflace mírné zvýšení pro ty, kteří doposud platili 25 Kč a zachování trendu trvalého poklesu pro ty, kteří platili a budou i nadále platit 50 Kč. Nová úprava příspěvkové povinnosti se prakticky neprojeví zvýšením příjmu do pokladny pobočky. Můžeme si to dovolit především přechodem

z poštovní na elektronickou komunikaci s členy, která nám spoří roční náklady na jednoho člena ve výši cca 70 Kč.

Ostatní výdaje pobočky na výrobu sborníku Panurus, tvorbu a provoz webových stránek a další ovšem stále rostou. Proto jsme stanovili výši členského příspěvku jako minimální a prosíme všechny naše členy o dobrovolně vyšší příspěvky či finanční dary podle jejich možností a priorit. V minulých letech se podařilo, a to především z darů našich členů nebo z pobočkou poskytnutých služeb, vytvořit určitou finanční rezervu. Tu chceme udržet nebo navýšit nejen z důvodu případného krytí nepředvídatelných nákladů, ale také na financování interních grantů, jejichž témata budeme napříště vyhlašovat především s ohledem na potřebu aktuálních dat nezbytných ve správních řízení na ochranu ptáků a jejich prostředí.

Vedle základní příspěvkové a vlastně jediné povinnosti mají členové pobočky už jen možnosti a příležitosti účastnit se pobočkových aktivit, ať již jimi jsou členské schůze, konference, VVT, programy ve výzkumu nebo ochraně, exkurze, brigády, interní granty a jiné. Výbor pobočky za sebou však nemá sekretariát, který by vyřizoval povinnou agendu a realizoval přijaté návrhy. Za každou realizovanou akcí je práce, kterou členové výboru dělají na úkor jiných svých povinností a aktivit. Jedinou odměnou jim pak může být, ale žel ne vždy bývá, spokojenost z početné účasti členů.

Tomáš Diviš

Členské příspěvky a adresář členů

Z rozhodnutí výboru pobočky dochází od roku 2015 k úpravě výše členského příspěvku, přičemž se nejedná o úpravu nikterak dramatickou. Dochází pouze ke sjednocení výše členského příspěvku na částku 50,- Kč/rok, takže pro naprostou většinu členů zůstává zachována současná výše příspěvku. Částka 25,- Kč, kterou dosud platili členové do 21 let a od 61 do 70 let, se tedy mění na 50,- Kč. Nadále zůstává v platnosti, že od placení příspěvku jsou osvobozeni členové nad 70 let, čestní členové a samozřejmě členové ČSO, kteří za daný rok uhradili u ČSO členský příspěvek. Od členů, kteří jsou zproštěni povinnosti platit pobočce členský příspěvek, jsou pochopitelně vítány dobrovolné příspěvky v libovolné výši. Stejně tak u platících členů jsou vítány jakékoliv částky nad jejich povinnou výši. Všechny tyto mimořádné příspěvky jsou evidovány jako dar a seznam dárců je za každý rok zveřejňován ve Zpravodaji pobočky.

K 31. 10. 2014 byla provedena aktualizace seznamu a adresáře členů VČP ČSO. Ze seznamu byli vyškrtnuti členové, kteří dlouhodobě neplnili svoji základní členskou povinnost v podobě placení členských příspěvků a do konce měsíce října 2014 neuvedli tuto záležitost do pořádku. V průběhu roku 2014 byly všem členům, kteří byli ve skluzu s placením příspěvků, adresovány opakované výzvy, které se setkaly s pozitivní odezvou jen u části z nich. V tomto směru je třeba uvést, že i po vyškrtnutí ze seznamu, může být takový člen přijat zpět po uhrazení příslušné dlužné částky.

V průběhu roku 2014 byli členové pobočky vyzváni k nahlášení případných změn v kontaktních údajích. Pokud tak učinili, byly tyto údaje aktualizovány okamžitě. Všechny budoucí změny je třeba i nadále neprodleně hlásit na elektronickou adresu pobočky a adresář bude průběžně aktualizován.

V souvislosti s aktualizací adresáře, výbor vyzývá členy, kteří nám dosud nesdělili svoji elektronickou adresu, a tím pádem jim je Zpravodaj doručován prostřednictvím pošty v tištěné podobě, aby tak pokud možno učinili a ušetřili tak pobočce nemalé výdaje na poštovní služby. Pokud sami nedisponujete elektronickou adresou, zvažte i možnost nechat si Zpravodaj zasílat na elektronickou adresu někoho z vaší rodiny, nebo přátel. V případě, že nadále trváte na doručování Zpravodaje v tištěné podobě, zvažte laskavě možnost přispět na účet pobočky finanční částkou, která by alespoň částečně pokryla náklady na tisk Zpravodajů a jejich doručení, dosahující při třech zásilkách ročně cca 70 Kč.

Podstatnou změnou, na které se dohodl výbor pobočky, je skutečnost, že nový adresář bude nadále neveřejný. To znamená, že nebude vydána jeho tištěná podoba, ani nebude zveřejněn na internetových stránkách pobočky. Adresář tak bude nadále sloužit pouze pro potřeby výboru pobočky. Kontaktní údaje na členy budou poskytovány výborem jen se souhlasem kontaktované osoby. Důvodem tohoto opatření je především ochrana osobní údajů členů před možností jejich zneužití.

Závěrem připomínám, že na členské schůzi 6. 12. 2014 bude možné uhradit členské příspěvky na rok 2015 a následně bude jejich úhrada možná převodem na účet pobočky č. 19-8214740297/0100 (preferovaný způsob). Při převodu na účet je z důvodu správné identifikace platby a plátce nezbytné uvést do zprávy pro příjemce jméno plátce a účel platby (např. Josef Novák příspěvek 2015). Pokud výše platby převyší povinnou výši příspěvku, bude částka nad jeho rámec automaticky považována za dar.

Jaroslav Vaněk

MAPOVÁNÍ HNÍZDNÍHO ROZŠÍŘENÍ PTÁKŮ V ROCE 2014

Vážení přátelé,

v letošním roce se rozběhlo mapování pro nově připravovaný Atlas hnízdního rozšíření ptáků v ČR. Poprvé mapování probíhá online – data jsou vkládána a uchovávána v internetové databázi Birds.cz, jmenovitě na adrese **<http://atlas.birds.cz>**. To s sebou samozřejmě může přinášet některé organizační a technické potíže, které v menší či větší míře znesnadňují práci samotným mapovatelům. Zejména z tohoto důvodu je také mapování čtyřleté (2014 – 2017). Koordinátoři věří, že tento ročník, který je možno do jisté míry považovat za zkušební, především pomůže vytipovat a poté odstranit výše zmíněné technické nedostatky. Věříme, že jste dosavadní nedokonalosti v on-line aplikaci s pochopením omluvili a taktéž, že svým aktivním a zodpovědným přístupem pomůžete koordinátorům v jejich nelehké práci, kterou takto rozsáhlá akce obnáší.

Východočeská pobočka ČSO se stejně jako v předešlých mapovacích cyklech snaží být jakýmsi prostředníkem či pomocníkem mapovatelům v jejich práci a do určité míry i suplovat práci koordinátorů na regionální úrovni. V první řadě bychom rádi zdůraznili význam podobně zaměřených činností. Vždyť jen málokterá akce umožňuje v takovéto šíři poskytnout podklady pro naše znalosti o vývoji a změnách české avifauny, které mohou být navíc reálně využity ve prospěch ochrany přírody, přičemž co nejširší účast amatérské ornitologické základny je klíčová pro její úspěch! Tím spíše, že data sebraná mapovateli budou využita i pro připravovaný Atlas evropského rozšíření ptáků, jehož je ČSO jedním ze dvou hlavních koordinátorů. V druhé řadě pak uvítáme Vaše konkrétní podněty či připomínky pro zefektivnění celého procesu. Věříme, že pro úspěch celé mapovací akce je důležitá naše společná součinnost.

Dne 22. listopadu proběhne schůze ČSO v Ústí nad Labem, kde budou diskutovány výsledky z „nultého“ ročníku mapování a taktéž zjištěné technické nedostatky. S výstupy z této diskuse budete seznámeni na podzimní pobočkové schůzi dne 6. 12. 2014 v Pardubicích.

Rádi bychom vyzvali Vás, kdož se chcete mapování zúčastnit, abyste se co nejdříve přihlásili na výše uvedené internetové adrese, kde již byly zveřejněny příslušné pokyny, včetně rámcové metodiky, a kde budou postupně doplňovány další informace potřebné pro zdárný průběh a dokončení celé akce. Uvítáme přednostní obsazení těch kvadrátů, které doposud nemají svého mapovatele, aby tak mohla být souvisle pokryta co největší část ČR. Děkujeme!

Lukáš Kadava, Petr Kafka a Martin Fejfar

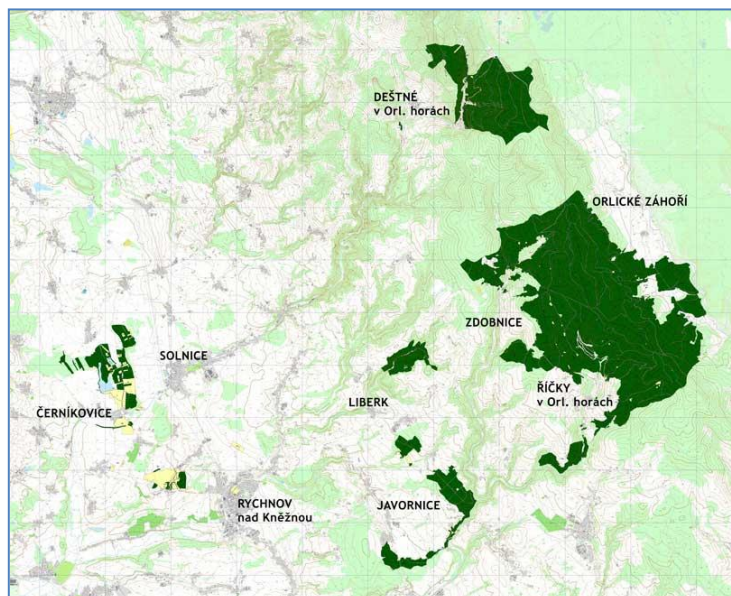
MAPOVÁNÍ DOUPNÝCH STROMŮ

V letech 2009 až 2011 jsme vedli zdlouhavá jednání s územně příslušnými jednotkami Lesů České republiky, s. p. o vyhledávání, registraci, značení a ochraně doupných stromů na jimi spravovaných majetcích v Královéhradeckém a Pardubickém kraji po vzoru našich kolegů a přátel z Pobočky ČSO na Vysočině. Jednání byla nakonec neúspěšná, a tak jsme záměr na čas zakonzervovali.

V programu letošního Víkendového výzkumného tábora jsme v rámci dobrých vztahů s Hospodářstvím Kolowrat v Rychnově nad Kněžnou projekt oživili na jeho menších majetcích v podhůří Orlických hor. Poměrně dobře jsme propátrali a proznačili lesní porosty na pravém břehu Liberského potoka u obce Prorubky a jen částečně porosty na levém břehu Liberského potoka a porosty na majetku u obce Hláška.

Správa Kolowratských lesů je našemu projektu i nadále nakloněna, a tak není vyloučeno, že se na jejich majetky se stejným záměrem ještě vrátíme v některém z příštích ročníků VVT. Pokud však má kdokoliv z vás čas, chuť a motivaci pokračovat u Kolovratů v registraci doupných stromů individuálně, přihlaste se prosím u mě a já vám zprostředkuji kontakt na příslušného pracovníka a poskytnu informace o metodice a podmínkách spolupráce.

Na přiložené barevné mapce (Zdroj: www.kolowrat.com) jsou sytě vyznačeny lesní majetky Hospodářství Kolowrat. Převážná většina z nich leží uvnitř CHKO Orlické hory, kde by jistá míra ochrany hnízdišť zvláště chráněných druhů ptáků měla být zajištěna, a tak by asi v první etapě bylo vhodnější registrovat doupné stromy na majetcích mimo území CHKO.



Tomáš Diviš

Změny na internetových stránkách Východočeské pobočky ČSO

Jak jsme již avizovali v předešlém čísle Zpravodaje, je jedním z úkolů současného výboru obnovit a zaktualizovat webové stránky pobočky. A to tím způsobem, aby byly pro jejich pravidelné i náhodné návštěvníky dobrým informačním médiem ohledně dění nejen v ptačí říši, ale i v samotné pobočce. Podařilo se nám zatím alespoň provizorně zprovoznit nové stránky, které se snaží zachovat většinu článků z webu starého. Jedná se často a velice kvalitní zdroje informací jednotlivých autorů, které by bylo velká škoda ztratit. Ovšem takovýto převod s sebou nesl značné komplikace, z nichž některé (například fotografie) bude nutné postupně odstranit až v čase budoucím. Z nových věcí je ve stručnosti potřebné zmínit především propagaci časopisu Panurus, kde můžete shlédnout plné texty jednotlivých článků. Příspěvky z aktuálních čísel však budou z pochopitelných důvodů publikovány až s časovým odstupem. Připravována je však nová rubrika, která bude jakýmsi rozšířením stávající podoby Panuru a bude sloužit k prezentaci obrázků, videí a dalších doplňujících informací, které se však do tištěné podoby časopisu nevešly. Po diskuzemi opředěném ukončení regionální faunistiky byl jako její drobná náhrada uveden do provozu alespoň východočeský modul Avifu. Do něho se z celostátní faunistiky filtrují data pouze z obou východočeských krajů.

Ačkoli již bylo na webu odpracováno mnoho času, je nutné v některých dalších (a to i zásadních) úpravách ještě pokračovat. Omluvte tedy prosím dočasnou „nevyzrálou“ stránku a naopak, vítáme každou kritickou i podnětnou reakci z řad jejich čtenářů. Zároveň bychom rádi apelovali na všechny, kteří mají zajímavá pozorování či zjištění z terénu, se kterými by se rádi podělili s ostatními, pozvánky na akce nebo zajímavé fotografie, aby se je nebáli na náš web poskytnout. Jedná se nakonec o společnou prezentaci všech členů pobočky a je jen na nás, jak zajímavou podobu stránky budou mít.

Petr Kafka

Východočeská pobočka ČSO na sociálních sítích

V současné době jsou sociální sítě důležitým komunikačním kanálem a bylo by jistě škoda, pokud by v tomto směru pobočka nebyla činná. Do jisté míry sociální sítě mohou snižovat důležitost tradičních setkávání lidí se stejnými zájmy tak, jak tomu bylo v minulosti, ač nahradit je jistě nemohou, avšak jejich velkou výhodou je bezprostřednost okamžiku, kdy lze společně sdílet události,

pozvánky či diskutovat a být informován skutečně aktuálně. Další výhodou je poměrně široký dosah zveřejňovaných příspěvků, který umožňuje kontinuální prezentaci pobočky oproti občasným návštěvníkům oficiálních webových stránek.

Rád bych upozornil, že Facebookový profil Východočeské pobočky ČSO je aktivní, v rámci možností pravidelně aktualizovaný a nabízí tak široké členské základně (resp. těm, kteří již jsou na Facebooku zaregistrováni) další možnost, jak být aktuálně informován o ornitologickém dění. V současné době má tento profil celkem 134 sledujících uživatelů, dosah jednotlivých příspěvků čítá až několik stovek oslovených uživatelů. Vzhledem k faktu, že někteří sledující uživatelé jsou ze zahraničí, jsou příspěvky doplněny i o anglický překlad. Charakter příspěvků je pokud možno co nejširší a zahrnuje témata populární až po ryze vědecká.

Vážení uživatelé Facebooku, vyhledejte si Východočeskou pobočku ČSO a buďte v obraze! Taktéž nabízíme možnost aktivního podílení se na obsahu pobočkové stránky: pořádáte akci s ornitologickou tematikou, na níž chcete upozornit a kterou chcete propagovat? Účastníte se zajímavé akce a rádi byste se podělili o zajímavé zážitky, postřehy, zveřejnili fotografie z těchto akcí či z Vašeho výzkumu? Četli jste či publikovali zajímavý tematický článek, rádi byste se podělili o neobvyklé pozorování?

Vše lze zveřejnit, sdílet, vzdělávat se a společně tak vytvářet ornitologickou komunitu na počátku 21. století. **louka.s@seznam.cz** Dokumenty či pozvánky lze zaslat ve formátu .jpg či .pdf na mail, či přímo vložit na pobočkový facebookový profil. Přednost budou patrně mít příspěvky týkající se regionu východních Čech, avšak nebráníme se i obsahu, který se regionu bezprostředně netýká.



Lukáš Kadava

MEZINÁRODNÍ ZIMNÍ SČÍTÁNÍ VODNÍCH PTÁKŮ (IWC)

O víkendu **17. – 18. ledna 2015** proběhne už 50. ročník Mezinárodního sčítání vodních ptáků v ČR. Mezinárodní sčítání vodního ptactva probíhá v současné podobě nepřetržitě od ledna 1966, čímž představuje unikátní časovou řadu nejen v České republice, ale i v celé Evropě. Podrobnější informace najdete na: **<http://www.waterbirdmonitoring.cz/Mezinarodni-scitani-vodnich-ptaku.html>**

„Odboží“ IWC je Zimní sčítání vodních ptáků ve středních Čechách, které ale zahrnuje i některé lokality přiléhajících krajů, především východních Čech. Tento program na rozdíl od Mezinárodního sčítání zahrnuje celou zimní sezónu, sčítá se tedy v měsíčních intervalech v sedmi termínech od poloviny října do poloviny dubna. Velmi bych chtěl poprosit o hojnou účast při obou zmíněných akcích. Bližší informace naleznete na internetu: <http://scitanistc.webnode.cz>

Pavel Bergmann

ODJINUD

Malé členské granty ČSO na rok 2015

Česká společnost ornitologická opět vypisuje malé členské granty na podporu ochrannářských a výzkumných projektů svých amatérských členů. Malé členské granty jsou určeny k podpoře dobrovolné individuální aktivity členů na poli výzkumu nebo ochrany ptactva. Typicky budou jejich příjemci lidé, kteří se systematicky věnují amatérské ornitologii, ale jejich aktivitu limituje nedostatek prostředků. Granty nejsou určeny těm, kdo se ornitologií živí nebo jen přivydělávají. Formulář pro vyplnění žádosti naleznete na internetových stránkách ČSO <http://www.cso.cz/index.php?ID=2698>. Uzávěrka je **31. 12. 2014**.

Členské schůze poboček ČSO

29. 11. 2014 volební členská schůze Slezské ornitologické společnosti

Schůze se bude konat v sobotu **29. 11. 2013 od 9.00** hodin v Ostravském muzeu na Masarykově náměstí 1 v Moravské Ostravě.

29. 11. 2014 podzimní členská schůze Jihomoravské pobočky ČSO

Schůze se bude konat v sobotu **29. 11. 2014 od 9.30** hodin v přednáškovém sále Moravského zemského muzea v Brně.

ZPRAVODAJ – interní periodikum *Východočeské pobočky České společnosti ornitologické při Východočeském muzeu v Pardubicích* (kontakt: Zámek č. 2, 530 02 Pardubice, internet: www.vcpcso.cz, e-mail: vcpcso@centrum.cz, účet: KB a.s., 19-8214740297/0100). Redaktor: Libor Praus, ilustrace: sovice krahujová – *Surnia ulula* © Kateřina Ševčíková; sýkořice vousatá – *Panurus biarmicus* © Jana Kuřová. Příspěvky zasílejte na e-mail libor.praus@gmail.com

