

autor	n	\bar{x}	variabilita
sýkora kosedra evropská /Parus major major L./			
Diviš	204	17,46 x 13,28	15,45-20,00x12,05-14,8
Klůz	?	17,20 x 13,40	14,40-20,10x11,30-14,8
Ferianc	106	17,71 x 13,24	14,40-19,20x11,30-14,8
Maketsch	607	17,64 x 13,41	-
Rey	50	17,30 x 13,50	-
Rosenius /Švédsko/	179	17,75 x 13,57	-
sýkora modřinka středoevropská /Parus caeruleus caeruleus L./			
Diviš	25	15,80 x 11,86	14,85-16,70x11,60-12,4
Klůz	?	16,20 x 12,00	14,00-17,80x10,10-12,4
Ferianc	98	15,45 x 11,94	14,00-17,50x10,90-13,4
Beu	72	15,30 x 11,70	-
Maketsch	253	15,65 x 11,99	-
Rey	44	15,40 x 11,90	-
Rosenius /Švédsko/	172	15,30 x 12,11	-
sýkora uhelníček evropský /Parus ater ater L./			
Diviš	7	15,32 x 11,69	14,85-16,00x11,10-12,4
Klůz	?	14,80 x 11,60	13,30-16,80x10,50-12,4
Ferianc /Hertert/	44	14,80 x 11,60	14,00-16,50x10,70-12,4
Beu a Rey	105	14,70 x 11,60	-
Maketsch	165	15,49 x 11,91	-
Rosenius /Švédsko/	137	14,93 x 11,49	-
sýkora perukářka středoevropská /Parus cristatus mitratus BREHM/			
Diviš	11	14,83 x 11,56	14,00-15,70x11,00-12,4
Klůz	?	16,30 x 12,30	14,30-17,80x11,80-13,4
Ferianc	8	15,56 x 12,05	15,40-15,70x12,00-12,4
Maketsch	164	16,25 x 12,43	-
Rey	30	16,30 x 12,40	-

Tabulka č. 3 - rozměry vajec

Potápka velká /Podiceps cristatus/ a její výskyt a hnízdění na rybnících západní části Pardubicka

Ladislav Štancl, Helga Štanclová, Rohovládová Bělá

V současné době nepříliš hojný, ale pravidelně se vyskytující pták na všech vodních plochách. Zahnízdí i na rybnících bez větší vegetace. Na malých rybnících se objevuje pouze v době tahu /např. na ryb. u Žáravic v některém roce 1 - 2 kusy - Kratochvíl 1972/.

Na Pardubicku byl vždy nehojný a hnízdil především na rybnících u Bohdanče a Sopřeče /Musílek 1946/. Přesto však byl hojnější než nyní a zahnízdil i na menších rybnících, např. na r. "Trhoňka", "Udržal", "Stará Jílovka" u Bukovky a dalších rybníckých oblastí /Štancl 1971/. Na ubývání potápky velké na Bohdanečsku upozorňoval první z autorů již v r. 1959. V té době se po předchozím úbytku jeho hnízdní stav vyrovnal v roce 1957, kdy obsadil stará hnízdiště /Štancl 1959/. Potom ale již mizel. V současné době se jako pravidelný hnízdič vyskytuje na SPR "Bohdaneč" /v r. 1971 ještě 15 párů - Štancl 1973 - nyní se zde jeho stav nadále snížil/, na rybnících u Bukovky hnízdí pravidelně na r. "Nová Jílovka", "Tichý", "Skříň" a "Rozhrna" a vyhnízdlilo zde např. v r. 1971 11 párů, v r. 1972 8 p. a v r. 1983 5 p. V r. 1972 a 1973 byly ale rybníky na nízkém stavu vody /ŠTANCL, ŠTALCLOVÁ 1974/. Na r. "Sopřeč" hnízdilo 3 - 5 párů /ŠTANCL 1968/ a tento stav se udržuje stále. Dále 1 - 3 p. hnízdí na "Jezeru" u Pohránova, 1 - 2 p. na r. "Buňkov" a "Černý Nadýmač", 1 - 4 p. na r. "Strašov". Na "Olešnickém" jsme v r. 1978 zjistili 2 p. Nepravidelně hnízdí i na "Novém" u Volče. V r. 1978 jsme po 1 p. zjistili ještě na "Babidoláku" u Přepych a na Nechanických ryb. Na "Třesickém" jsme v r. 1978 našli 4 p. /stejný stav zde v r. 1961 zjistil JANALÍK - 1961/. Dříve hnízdil i na r. "Kněžský" u Staré Vody.

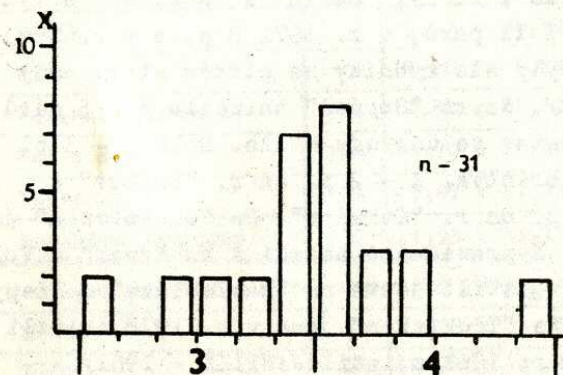
Přílet

První, většinou osamocení ptáci se objeví brzy po uvolnění hladiny zdejších vod. Krátce nato se objeví páry. V párech se

drží i v tom případě, kdy se dostaví větší skupinka. Nejvíce jsme pozorovali příchod osmi párů pohromadě. Nejdříve jsme zjistili pár 1.III. 1953 na r. "Skříň" a 3.III.1961 3 ex. tamtéž. Hlavní doba přiletu je v době mezi 26.III. - 5.IV., na kterou připadá 50 % prvních zástihů. Při přiletu prvních ptáků 26.IV.1970 /1 ex. "Nová Jílovka"/ a 17.IV.1977 více ex. na r. "Nová Jílovka" a "Skříň", posunul se začátek hnízdění na druhou část první poloviny května. Rozpětí v době přiletů činí 58 dnů. V příletové sérii MUSÍLKOVĚ /1946/ obdobně 55 dnů.

První pozorování

30.3.1947	27.3.1949	15.3.1952	1.3.1953	3.4.1954	2.4.1955
30.3.1956	20.3.1957	10.4.1958	13.3.1959	23.3.1960	3.3.1961
3.4.1962	1.4.1964	31.3.1965	3.4.1966	30.3.1967	15.4.1968
2.4.1969	26.4.1970	31.3.1971	19.3.1972	8.4.1973	27.3.1974
27.4.1977	25.3.1978	18.3.1979	7.4.1980	1.4.1981	14.4.1982



obr.1
Potápka velká
- přilet.

V r. 1978 jsme zaznamenali pozdní příchod 5.párů potápky velké na rybníku u Bukovky. V době, kdy na těchto rybnících

byla již vzrostlá mláďata a nebo nasezená vejce ve hnízdech, objevilo se zde 5 nových párů těchto ptáků. Dne 17.VI.1978 jsme zjistili 1 nový pár na r. "Tichý", další na r. "Nová Jílovka" a 3 páry na r. "Skříň". Pár, který se objevil na "Tichém", zahnížil ihned po přiletu, na "Nových Jílovkách" až v polovině července. Na r. "Skříň" jsme průběh hnízdění nekontrolovali. Podobnou situaci jsme zjistili již jednou, kdy se 16.VI.1963 dostavilo na r. "Skříň" asi 15 párů těchto ptáků. Část z nich zůstala a část v krátkém čase rybník opět opustila.

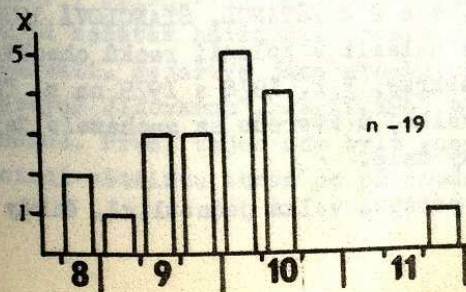
Odlet

Podzimní tah začíná již v polovině srpna a většina ptáků odletí během první poloviny září. Později je zde zastihneme zřídka a po odlovu rybníků zmizí poslední. Z XI. máme pouze 2 pozorování z r. "Skříň": osamocený se zde zastavil 16.XI.1958 a 2 ex. 23.XI.1958. Kroužkovaný a 26.XII. nalezený pták byl pravděpodobně již delší dobu mrtev:

G 42 750 P: 24.05.1977 rybník "Tichý" u Bukovky
L.Štancl X: 26.12.1977 rybník "Rozhrna" 0,7,2 0,5 km

Poslední pozorování

17.10.1946	28. 9.1948	19.10.1952	21. 8.1955	7.10.1957
23.11.1958	30. 9.1959	23. 9.1960	12. 9.1965	12. 9.1967
12. 9.1973	13.10.1974	3.10.1976	9.10.1977	7.10.1978
9. 9.1979	28.8. 1980	17.10.1981	3.10.1982	



Obr.2
Potápka velká -
odlet

Přezimování

Zimuje velmi zřídka. Známé nám je pouze 6 zástihů: MUSÍLEK /1946/ uvádí zástřel 23.I.1933 u Trnávky, pozorování 21.XII. 1933 na "Čenském" struze u Bohdanče a 14.XII. a 23.XII.1937 na Labi u Semtínské vodárny. BERÁNEK /1963/ pozoroval 25.II.1963 2 ex. na Labi u Rosic n.L. Dne 24.II.1979 jsme na Labi u Pardubic pozorovali 1 ex.

Hnízdění

Hnízdo potápky velké nalezneme většinou na větších rybnících, na menších hnízdí v současné době zřídka. Hnízdí na rybnících zarostlých vegetací i na rybnících téměř bez vegetace. Hnízdo nalezneme jak v souvislém rákosu, především v jeho krajích, tak v úzkých pruzích a ostrůvcích rákosu, puškvorce apod. a někdy i na volné hladině. Z nalezených hnízd bylo 70,8 % umístěno v souvislém rákosí. Hustota osídlení je zde asi 1 pár /15 ha. U menších rybníků je největší hustota v příznivých rocích asi 1 p./ 3,5 ha. Normální osídlení je ale daleko nižší, 1 p. /9 ha plochy. Je zde počítán porost i volná hladina rybníka - porost slouží za úkryt pro hnízdo a ptáky, volná plocha hladiny k lovu. Na malých rybnících kolem 6 ha hnízdí většinou pouze 1 pár. Na volné hladině se všichni ptáci z hnízdních párů pohybují společně, jednotlivé rodinky pohromadě a s ostatními rodinami nedochází k soubojům. Mnohdy je v určité části rybníka i několik rodin najednou.

Při výběru místa pro umístění hnízda vyhledává často přítomnost lysky černé. Svoje hnízdo staví v nevelké vzdálenosti od hnízd těchto ptáků anapř. v r. 1971 na r. "Skříň" činila tato vzdálenost 3, 2, 4, 2,5, 5, 4 a 2 m /ŠTANCL, ŠTANCLOVÁ 1974/. Mimo to jsme její hnízdo 2x našli v kolonii racků chechtavých a 2x v kolonii potápky černokrké. V r. 1978 a 1979 na r. "Skříň" v blízkosti hnízda labutě velké, u kterého se nacházelo ještě hnízdo lysky černé a potápky malé.

V celé oblasti hnízdí potápka velká jednotlivě. Nikdy zde

nevytváří ani malé kolonie. Nejkratší zjištěná vzdálenost mezi dvěma hnízdy 5 m /na r. "Skříň" 9.VI.1959 právě vylíhla mláďata a 4 hojně nasezená vejce / a 8 m/ taktéž r. "Skříň" 4.VI.1971 3 nasezená vejce a 4 právě vylíhla mláďata.

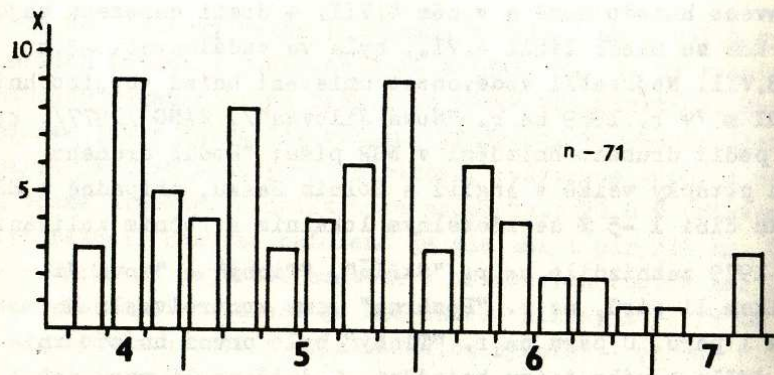
U nás je známo pouze jedno hnízdění v roce, avšak v nižších polohách je druhé hnízdění pravděpodobně /HAVLÍN 1972/. Této otázce jsme věnovali pozornost na rybnících u Bukovky v r. 1971. T.r. zde zahnízdilo 8 párů. Všichni zdárně odchováli mláďata. Z těchto 8 párů zahnízdily 2x pouze 2 páry /25 %/. U hnízda, ve kterém byla 28.V. 10 dnů stará mláďata, bylo ve vzdálenosti 12 m postaveno hnízdo nové a v něm 4.VII. 4 dosti nesezená vejce. U hnízda, kde se mladí líhli 4.VI., byla ve vzdálenosti 22 m 4 vejce 18.VII. Nejkratší vzdálenost umístění hnízd obojího hnízdění byla půl m /v r. 1979 na r. "Nová Jílovka"/. ZANG /1977/, který zpracoval podíl druhého hnízdění v NSR píše: "Podíl druhého hnízdění u potápky velké v Anglii a Dolním Sasku, případně v SZ a Z Německu činí 1 -5 % se zřetelným lokálním a ročním kolísáním".

V r. 1979 zahnízdilo na r. "Skříň", "Tichý" a "Nová Jílovka" celkem 11 párů, na r. "Rozhrna" jsme kontrolovali hnízdění pouze u 1 páru. U páru na r. "Tichý" bylo první hnízdo zničeno. Zde došlo k náhradnímu hnízdění. U dalších 11 párů došlo k druhému hnízdění u 6 párů, což činí více jak 50 %. T.r. byly také abnormálně vysoké snůšky. Vysvětlujeme si to tím, že až 50 % vajec ve hnízdech bylo s mrtvými zárodky. Úspěšnost druhého hnízdění byla t.r. minimální. Pouze asi 1/3 hnízd byla vyvedena. Pozdní mláďata jsme t.r. pozorovali i na jiných rybnících.

Začátek hnízdění

Začátek hnízdění je závislý na stavu vody a příchodu ptáků na hnízdiště. V příznivých jarech, kdy je příchod časnější, je také časnější začátek hnízdění. Přesto jsme ale snůšku před 15. dubnem nenalezli. Nejdříve jsme stavbu hnízda pozorovali 15.IV. 1968 na "Nových Jílovkách". 21.IV.1967 tamtéž, první den sedí na plně snůšce. První vejce zde bylo sneseno po 15.IV. Potápky velké zahnízdí většinou ihned po příchodu. Při chladných jarech

se ale zdržují na rybnících po několik týdnů, než dojde ke hnízdění. Proto se také doba snášení prvních vajec protáhne po celou hnízdní dobu. Pozdější snůšky, nebo alespoň část z nich, náleží patrně druhému hnízdění. Nejpozději nalezená vejce 18.VII.1971 na r. "Skříň" patřila druhému hnízdění. Dne 16.VII.1978 na r. "Nová Jílovka" nalezená snůška patřila hnízdění prvnímu.



obr. 3 Potápka velká - snášení prvního vejce

Počet vajec ve snůškách 3 - 5, přitom největší procento snůšek bylo se 4 vejci. Nižší snůšky než se 3 vejci a právě tak se 6 vejci jsme v této oblasti nenalezli /viz HAVLÍN 1972/. Na vejcích se střídají oba rodiče. Při vyrušení se zpočátku sezení dlouho nevrací zpět. Teprve v době, kdy je ve vejcích možno slyšet mládě, nerady hnízdo opouští.

Tab. 1

Počet vajec	3	4	5	\pm	=	3,8
X	15	29	5	n	=	49
Průměr 11 vajec:	54,3 x 37,5; 50,1 - 58,4 x 35,0 - 39,0					

Etologické poznámky

Mláďata je ve vejcích slyšet již 2 - 3 dny před vylíhnutím, aniž by vejce byla naklubána. Po prvním proražení skořápky se ale vylíhnou během několika minut /což u některých druhů ptáků činí 1 - 2 dny/. Při vyplašení z hnízda vezme sedící pták vylíhlá mláďata s sebou a partner, samec či samice, se ihned vrací na hnízdo a kryje zbylá vejce. Nosí-li malá mláďata, potom se nepotápí, ale snaží se odplout po hladině.

Rodina se drží pohromadě do vyspělosti mladých a ještě v době kdy jsou mláďata již vzletná, přijímají potravu od rodičů. Ještě 65 dnů stará mláďata /7.X.1978 na r. "Nová Jílovka"/ přijímala potravu od samice. Samec zde v té době již nebyl.

Neoplozená vejce jsou ve snůškách zřídka. Pouze 1x jsme našli vejce 2. Někdy ale zůstává na hnízdě nevylíhlé, ve vejci mrtvé mládě /viz ale rok 1979/. Rovněž zničených hnízd je málo, většinou je to při vysekávání rákosu. Dne 30.VI.1978 jsme při kontrole hnízda na r. "Skříň", ve které se t. d. líhla mláďata, našli hnízdo zničené užovkou obojkovou. Neoplozené vejce bylo shozeno pod hnízdem a ve hnízdě byly 2 mohutné ex. těchto plazů. Krátce předtím bylo zde tímto způsobem zničené hnízdo lysek.

Větší ztráty vznikají na mladých. Někdy odchovají pouze 1 mládě. Průměrný počet odchovaných mláďat v 17 případech 2,58. Nejvíce byla odchována mláďata 2 - 40,6 %. Plný počet mladých odchován ve 29 %. Při druhém hnízdění je počet odchovaných mláďat daleko nižší.

Dne 4.VI.1971 se na r. "Skříň" vylíhl, vedle 3 normálně zbarvených, bílý roháček. Zdárně byla odchována všechna 4 mláďata. Rodina se držela pohromadě do odletu. Dospělé, plně opeřené mládě, bylo zdaleka nápadně svítivě bílou barvou.

Dospělá samice, kroužkovaná na r. "Skříň" 28.V.1971 vážila 1.140 g.

Použitá literatura

- Beránek J. 1963: Ornitologická pozorování. Zoologické listy 12: 362
- Havlín J. 1972: v Hudek K., Černý W. et.al. Ptáci I.: 1-528, Praha
- Kratochvíl V. 1972: Ptactvo státní přírodní rezervace Na hradech v letech 1960 - 1970. Práce a studie - Přír.4: 89 - 100.
- Štancl L. 1958: Ptáci obyvatelé státní přírodní rezervace "Bohdaneč". Ochrana přírody 13: 8 - 11.
- Ibid., 1959: Několik ornitologických pozorování v okolí Rohovládové Bělé /Pardubicko/. Sylvia 16: 263 - 264.
- Ibid., 1968a: Ptactvo rybníka "Sopřeč". Ochrana přírody /Ochrana přírody/ 4: 13 - 16.
- Ibid., 1968b: Ptactvo rybníka "Sopřeč". Acta Musei Reginaehradecensis IX: 157 - 193.
- Ibid., 1971a: Příčina úbytku potápek a jejich hnízdění na rybnících v okolí Lázní Bohdaneč. Ochrana přírody /Ochrana přírody/ 4: 13 - 15.
- Ibid., 1971b: Potápka roháč na rybnících v okolí Bohdaneče. Živa 19: 189
- Ibid., 1973: Ptactvo státní přírodní rezervace "Bohdanečský rybník a rybník Matka". Acta Musei Reginaehradecensis XIV: 129 - 163.
- Štancl L., Štanclová H. 1974: Ptactvo rybníků v okolí Bukovky u Lázní Bohdaneče /okres Pardubice/. Ibid. XV: 127 - 168.
- Ibid., 1977: Ptactvo rybníka Černý Nadýmač u Habřiny Vlčí a v jeho okolí /okr. Pardubice/. Zprávy MOS 19: 21 - 25.
- Ibid., 1978: Stručný přehled ptactva zastiženého na rybnících u Bukovky /okr. Pardubice/ a v nejbližším okolí. Ibid. 20: 39 - 47.
- Zang H., 1977: Zur Frage der Häufigkeit von Zweitbruten beim Haubentaucher /Podiceps cristatus/. Journal Für Ornithologie 118: 261 - 267.

Výsledky ochrany ptactva ornitologické sekce ČSOP při KDPM v Hradci Králové

Miroslav Dušek, Lochenice

Ochranářská činnost skupiny zahrnuje především vytváření podmínek pro zvýšení počtu hnízdicích druhů ptactva. Vedle výsadeb keřů a stromků neobdělávaných plochách, příkrmování pěvců a dravců v zimě, zřizování hnízdních podložek pro dravce i čápy, vystavování hnízdních výklenků pro jiříčky a vlaštovky je pracovní zaměření orientováno z největší části na vyvěšování hnízdních budek.

I když dutinohnízdoši využívající umělé dutinky tvoří jen 10 % z celkového počtu hnízdicích druhů u nás, jsou díky své poměrné hojnosti významnou měrou zapojeni do potravního řetězce /sýkora, poštolka, vrabec/. Usazení ptáci do budek vlastně posilují současné populace v prostorách s nadbytkem potravy v podobě škůdců. Pro zkvalitnění jejich činnosti v kulturách a maximální využití v zapojení do biologického boje se škůdci se snažíme o usazení co největšího počtu párů v rámci jednoho druhu a usídlení co nejširší palety druhů. Vedle toho se pokusíme rozšířit i ptáky dnes již vzácnější a nebo mizející. Poněvadž se jedná o práci namáhavou a časově náročnou, je dosud soustředěna do území okresu Hradec Králové.

V roce 1982 bylo k 1.4. připraveno a rozmístěno 809 ks budníků tvořených osmi základními typy:

typ A /pro malé sýkory/	206 ks	25,46 %
B /pro brhlíky, lejsky/	356 ks	44,00 %
C /pro špačky/	49 ks	6,06 %
D /pro doupňáky, sýčky/	2 ks	0,25 %
E /polobudka pro rehky, konipasý/	8 ks	0,99 %
G /polobudka pro poštolky, sovy/	120 ks	14,83 %
H /spec.budka pro šoupálky/	12 ks	1,43 %

Zahnízdlilo v nich celkem 452 ptačích párů /tj. 55,87 % obsazení/. Vysoké procento neobsazených budek bylo především