

LŽIČÁK PESTRÝ *Anas clypeata* L. JEHO VÝSKYT, TAH A HNÍZDĚNÍ NA BOHDANEČSKU A OKOLÍ

Ladislav Štancl a Helga Štanclová

Úvod

Lžičák pestrý (*Anas clypeata*) je jednou z našich nejpestřejších kachen. Je to druh kachny s holarktickým typem rozšíření, rozšiřující se v tomto století pozvolna k severu (viz ŠTASTNÝ et al. 1987, HUDEC, ČERNÝ 1972). Populace hnízdící na našem území jsou tažné, jen ojediněle je zaznamenán zimní výskyt.

V ČSSR hnízdí roztroušeně po celém území, v Čechách více než na Slovensku. Je zaznamenán v červené knize ohrožených druhů (SEDLÁČEK et al. 1988).

Výskyt na sledovaném území

Hnízdil pravidelně, ale nehojně. Jeho výskyt na zdejších rybnících byl znám již v minulém století, jak dokazují poznámky MUSÍLKA (1946). Podle něho bylo hejno pozorováno v září 1897 na Truhličkách a koncem r. 1842 byla střílena samice a 3.10.1843 juv. samec u Čeperky. MUSÍLEK (l.c.) sám ho znal jako hojného, zejména na jarním tahu. Při letních honech byl nezřídka uloven, např. 15.8.1934 na Skříní. Dále píše, že na rybnících v okolí i hnízdí. Sám hnízdo s 10 vejci našel 14.5.1934 na Bohdanči. 21.6.1933 pozoroval tamtéž samici, která patrně měla v rákosí mláďata. Později již píše OBHLÍDAL (1946), že se vyskytuje a hnízdí téměř na všech rybnících a 11.5.1940 našel hnízdo s 12 vejci na Bohdanči. PILAŘ, PILAŘOVÁ (nepublik.) píší, že na Bohdanči hnízdí v r. 1944 několik párů. Většina pozorovatelů z tehdejší doby se soustřeďuje především na SPR Bohdanečský rybník a rybník Matka. Právě tak i OBHLÍDAL (nepublik.) po druhé světové válce z let 1950-1962 píše, že hnízdil pravidelně a na Bohdanči vyhnízdilo v roce 1951 asi 5 párů.

Stav a změny po roce 1945

Od roku 1945, kdy jsme zde začali pravidelně pracovat, do

roku 1981 hnízdil v kolísavém počtu od několika, do několika desítek párů pravidelně na mnoha místech. Nejhojněji v letech 1961 - 1970, kdy na všech rybníčních hnízdilo po několika párech. Podobně jako zde, např. i na Náměšských rybníčních bylo nejvyšší obsazení v roce 1961 a potom nastal prudký úbytek (FIALA 1987). Naproti tomu byl v roce 1981 všude neobvykle řídký.

Tak na Bohdanči hnízdilo pravidelně 7-15 párů, v roce 1964-1966 dokonce 35-40 párů (ŠTANCL 1973). V roce 1981 nejvyšše 5 párů. SKLENÁŘ (1982) píše, že zde hnízdí asi 10 párů a že zde zřejmě dříve býval hojnější.

U Bukovky hnízdil na všech rybníčních včetně Truhliček v nejvyšším počtu kolem 20 párů. V letech 1971-1973 vyhnízdilo po 3 párech (ŠTANCL, ŠTANCOVÁ 1974). V roce 1981 pouze 1 pár na Rozhrně. Na Sopřeči hnízdil nehojně, v početně hodně kolísajícím stavu. Nejvyšší stav, více jak 15 párů, v roce 1965 (také ŠTANCL 1968a,b). V roce 1981 2 páry (meliorace). Na Černém Nadýmači pravidelně 1-2 páry (ŠTANCL, ŠTANCOVÁ 1977). V roce 1981 nehnízdil, rybník byl bez vody. 1 pár hnízdil pravidelně na Starém u Vyšehněvic, po roce 1980 chybí (splašky ze vsi). Na rybníčních u Žáravic a Volče nebyl hnízdící zjištěn. Na Strašově hnízdil pravidelně ve 3-4 párech, nejhojněji v roce 1980 7 párů. V roce 1981 1 pár. Dále na Olešnickém 1-2 páry. Hnízdí i na Chejckém (1 pár), Kněžském (1 pár) a nyní zde chybí. Na Bukovině hnízdilo do zrušení rybníka v průměru po 3 párech, na Jezeru u Pohránova 3-5 párů, v roce 1981 jeden pár. Podle JAMÁLIKA (1962) na Libišanské bažině nehnízdil, pouze protahoval. Podle téhož (1961) vyhnízdilo na Třesickém v roce 1961 asi 5 párů. Nalezl v tom roce 2 hnízda, 7. a 30.5. V roce 1981 jsme zde zjistili 1-2 páry.

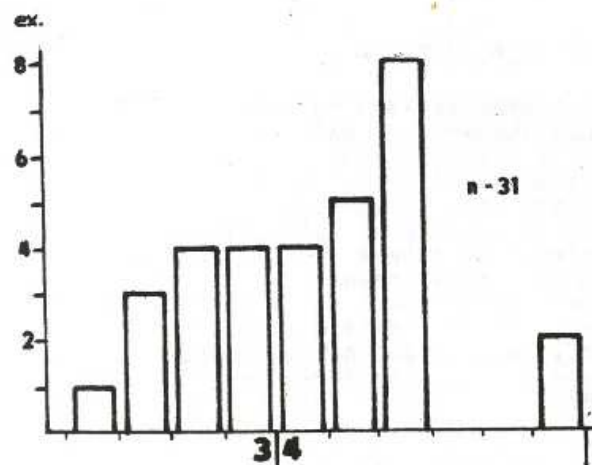
Výskyt po roce 1982

Po pozvolném úbytku v předcházejících rocích došlo v roce 1982 k hromadnému úhynu vodních ptáků na botulismus, a to na všech rybníčních kontrolované oblasti. Nejméně byl v tomto roce zasažen rybník Strašov a Nový u Volče. Na Strašově došlo k této katastrofě o rok později. Počet zahnízdívších ptáků se rovnal asi počtu z roku 1981, ale většina z dospělých i mladých zahynula. Zajímavé je, že v této době vymizel i jinde, jak píše např. i FIALA (l.c.). Později jsme ho zastihli pouze výjimečně: 1983: 30.4. Strašov 2 samci, 9.5. Bohdaneč pár, 12.8. Sopřeč 1 ex. 1984: 9.4. Sopřeč 2 samci a 1 samice, 14.4. Sopřeč 2 samci, 25.7. Sopřeč 1 ex. v malém houfku kachen. 1987: 12.4. Sopřeč 3 páry. 1988: 18.5. Sopřeč 2 páry. 1989: 1.4. Bohdaneč 2 samci.

Roční pohyby

Přilet

Přilet prvních ptáků na rybníky začíná po první polovině března a vrcholí do poloviny dubna. Nejčasnější zástih 12.3. 1961 je ojedinělý. Nejpozději byli první lžičáci zastiženi až 15.4. (1950,1953,1968 a 1982). Zástih prvních ptáků 30.4. (1956 a 1983) je výjimečný a přilet unikl pravděpodobně pozornosti.



Obr. 1. Přilet lžičáka pestrého (*Anas clypeata*).

Abb. 1. Ankunft der Löffelente (*Anas clypeata*).

U časných přiletů byl vždy pozorován osamocený samec, např. 12.3.1961, 18.3.1979, 20.3.1972 apod., ale také při pozorování 30.4. (1956,1983) šlo o samce, pravděpodobně již hnízdící. Pozdější březnové zástihy patřily skupinám ptáků, ale již koncem měsíce byli lžičáci pozorováni v párech. V dubnu jsme již většinou pozorovali páry nebo samici a skupinky několika samců. Brzo po příchodu prvních ptáků se dostaví hlavní skupiny, např. 12.3.1961 na Skříní samec, 23.3. již 5 samců a 6 samic a 26.3. 29 samců a 24 samic. Nebo 20.3.1972 na Rozhrně samec, ale již 22.3. větší skupina a první pár apod. Již začátkem dubna je možno pozorovat dotváření párů, kdy samici v letu doprovází někdy 2-5 kačerů.

Výsledky zástihu kroužkovaných lžičáků v jarních měsících v místě chybí. Známe pouze 3 výsledky ze zimoviště v III: 6., 16. a 18.

1. D 40 311 ♂: 11.07.1965 rybník Sopřeč, F. Štancl
+: 06.03.1966 Le Montelier (Ain) 45.56 N 05.04 E
FRANCIE 925 km
2. D 34 415 J: 03.07.1961 rybník Tichý, L. Štancl
+: 16.03.1965 fiume Marechia, Villa Verucchia, Forlì
ITALIE 43.59 N 12.24 E 725 km
3. D 43 209 ♂: 11.07.1965 rybník Sopřeč, L. Štancl
+: 18.03.1968 Etang de Vendres, dép. Hérault
FRANCIE 43.15 N 03.14 E

Přilet prvních lžičáků na rybníky do roku 1981 viz ŠTANCL, ŠTANCILOVÁ 1987. Později jsme první ptáky pozorovali: 15.4.1982, 30.4.1983, 9.4.1984, 12.4.1987, 1.4.1989.

Pohnízdní potulky a odlet

Většina mladých lžičáků je vzletná poměrně časně a je již koncem července samostatná. Začátkem srpna dokončují vývin pouze mladí ptáci z pozdních snůšek (ještě ne plně vyspělá mláďata jsme za účelem kroužkování chytali po první polovině července). Rovněž staří ptáci dokončují v té době pelichání, takže většina z nich je vzletná se začátkem lovecké sezóny a v té době se již vydávají na daleké potulky, většinou jih - západ, pouze malý počet i severozápad - sever. Dospělé lžičáky jsme v plném pelichání kontrolovali již v poslední dekádě června (např. samec 24.6.1961 Udržal), většinou začátkem července (3.7.1961, 4.7.1977 apod.), v polovině července již s narůstajícími křídly (11.7.1965 Sopřeč) a koncem července již přepeřené ptáky (29.7.1962 Bohdaneč).

Že se lžičáci místní populace vydávají ihned po vyspění na delší potulky a jsou nahrazováni ptáky z jiných částí Evropy, toho je dokladem i to, že v loveckých sezónách i při bohatých úlovcích lžičáků nebyl střelen ani jeden místní kroužkovaný pták. Byl zde střelen pouze protahující s kroužkem Moskva, kroužkovaný jako dospělý pelichající kačer. Nejbliže byl v té době uloven místní pták v jižních Čechách. Ale v srpnu v roce kroužkování byli mladí lžičáci uloveni již v Polsku a Dánsku, ale také již v zimovištích ve Francii.

4. Moskva ♂: 26.07.1961 u stanice Brjuchoveckaja, Krasnodar
E 603349 SSSR 45.05 N 39.00 E
+: 29.08.1962 Sopřeč 1.780 km
5. D 55 607 J: 05.07.1976 rybník Strašov, F. Štancl
+: lovec. sezóna 1977 Dívčice u Č. Budějovic 136 km
6. D 42 172 J: 12.07.1964 rybník Bohdaneč, L. Štancl
+: 14.08.1964 Ostrowas, distr. Aleks. Kujawski
POLSKO 52.50 N 18.41 E 425 km

7. D 42 087 J: 13.06.1964 rybník Bohdaneč, L. Štancl
K: 19.08.1964 Amagar (Kopenhagen)
DÁNSKO 55.38 N 12.35 E 680 km
8. D 42 169 J: 12.07.1964 rybník Bohdaneč, L. Štancl
+: 22.08.1965 Villeneuve les Maguelone (Hérault)
FRANCIE 43.32 N 03.52 E 1.240 km
9. D 43 217 P: 15.07.1965 rybník Bohdaneč, L. Štancl
+: 26.08.1966 Ulvedybet, Jylland
DÁNSKO 57.05 N 09.39 E 860 km
10. D 44 728 P: 04.07.1977 rybník Strašov, L. Štancl
+: 30.08.1977 Baie de Canches Etaples (Pas de Calais)
FRANCIE 50.31 N 01.39 E 1.025 km

Lžičáci, i cizích populací, jsou zde zastiženi do konce srpna a do poloviny září zmizí většina z nich. Později jsou zastiženi výjimečně: 2.9.1956 7 ex. Sopřeč. 17.9. 48 ex. a 1.10.1961 2 ex. Třesický (JANALÍK 1961). 6.9.1962 Libišanská bažina (JANALÍK 1962). 20.10.1963 několik Bohdaneč (JANALÍK 1964). 12.9.1966 7 ex., 24.8.1979 1 ex., 18.9.1980 houf Sopřeč, 8.8.1982 1 ex. Bohdaneč.

Zimování

V popisované oblasti jsme ho nikdy nezastihli v zimních měsících a ani v literatuře jsme nenalezli záznam o jeho zástihu v této době. Došel ale větší počet zpětných hlášení kroužkovaných ptáků ze zahraničí. Byli zastiženi ve směru JZ až SZ, v jižní Francii až po Dánsko. Ve směru jižním v Itálii byl zastižen pouze jediný lžičák.

11. D 44 792 J: 05.07.1976 rybník Strašov
+: 02.09.1976 Tancarville, Seine Maritime
FRANCIE 49.29 N 00.28 E 1.090 km
12. D 42 142 J: 24.06.1964 rybník Bohdaneč
?: 11.09.1964 Rue, 50.16 N 01.40 E 1.025 km
FRANCIE
13. D 33 835 1r: 19.06.1961 rybník Udržal
+: 29.09.1961 Zänderdorp (Nord Hool.)
HOLANDSKO 52.32 N 04.48 E 800 km
14. D 42 144 J: 27.06.1964 rybník Bohdaneč
+: 29.09.1966 Cayeux-sur-Mer (Somme)
FRANCIE 50.11 N 01.29 E 1.020 km
15. D 42 118 J: 18.06.1964 rybník Bohdaneč
+: 00.09.1964 Cayeux-sur-Mer (Somme)
FRANCIE 50.11 N 01.29 E 1.020 km
16. E 172838 J: 30.06.1963 rybník Bohdaneč
+: 01.10.1963 Rue (Somme)
FRANCIE 50.16 N 01.40 E 1.024 km

17. D 43 212 J: 15.07.1965 rybník Bohdaneč
+: 04.10.1965 Ulvedybet, North Jylland
DÁNSKO 57.05 N 09.38 E 860 km
18. D 42 146 J: 27.06.1964 rybník Bohdaneč
+: 07.10.1964 Stubbese, Djursland, Jylland
DÁNSKO 56.15 N 10.40 E 725 km
19. D 42 106 J: 18.06.1964 rybník Bohdaneč
+: 17.10.1964 Camargue
FRANCIE 43.30 N 04.40 E 1.110 km
20. D 42 179 J: 20.07.1964 rybník Bohdaneč
+: 00.10.1964 Veluwemeer bij Nunspeet, Gerderland
HOLANDSKO 52.25 N 05.48 E 740 km
21. D 42 132 J: 24.06.1964 rybník Bohdaneč
?: 13.11.1964 St. Bonnet, Gironde, Char. Mar.
FRANCIE 45.10 N 00.34 W 1.410 km
22. D 42 149 J: 27.06.1964 rybník Bohdaneč
+: 24.11.1964 Esnandes (Char. Maritimes)
FRANCIE 46.18 N 01.07 W 1.400 km
23. C 26 870 J: 18.06.1961 rybník Bohdaneč
+: 02.12.1961 Schardam, Noord Holland
HOLANDSKO 52.29 N 05.05 E 795 km
24. D 34 468 J: 14.06.1964 rybník Bohdaneč, F.Stancl
+: 17.12.1967 Port Saint du Rhône, Bouches du Rh.
FRANCIE 43.23 N 04.48 E 1.140 km
25. D 42 091 J: 14.06.1964 rybník Bohdaneč
+: zima 64/65 Les Bruns, Bouches du Rhône
FRANCIE 43.35 N 04.26 E 1.140 km
26. D 36 033 J: 12.07.1964 rybník Bohdaneč
+: 15.02.1966 Catillon-Sambre (Nord)
FRANCIE 50.04 N 03.38 E 885 km

Hnízdění

Ve zdejší oblasti hnízdil na všech typech rybníků, a to i na Černém Nadýmači, který je lesním typem rybníka, kromě obnovených rybníků jako např. Buňkov a na podobně upravených rybnících. Jeho hnízdo jsme našli i na suchých místech v bažinách nenavazujících přímo na rybníky. 23 hnízda byla umístěna:

- 1x na dně polonapuštěného rybníka, v důlku mezi stonky vysekaného rákosu
- 1x na rozhraní rákosu a okrajové bažiny kolem rybníka v kupě posekaného rákosu
- 1x tamtéž, v loňském rákosu na stoličce ostřice
- 2x tamtéž, v bažině, na stoličce ostřice
- 1x v okraji strouhy v kopřivách
- 4x na suchu, v trávě u rybníka v důlku
- 1x v bažině, v trsu ostřice
- 2x tamtéž, v trsu suché trávy
- 1x tamtéž, v suché trávě v keři
- 6x v suché louce u rybníka
- 1x v zaplaveném okraji lesa u ryb. prorostl. rákosem, v patě stromu
- 2x v obilí, v zamokřeném a rozježděném poli u rybníka

Začátek hnízdění je závislý na počasí a tím i na příchodu lžičáků. V první polovině dubna je výjimečný a v našich nálezech jsme se s ním setkali pouze jednou. Ve stoncích rákosu na polonapuštěném rybníku Skříň jsme 5.5.1973 našli hnízdo s 9 nasedlými vejci, když jsme předtím 1 vejce našli ztracené na blátech rybníka (18.4.). Dne 12.5. byla v tomto hnízdě naklubaná vejce. Tím by hnízdění začínalo kolem 8.4.1973, i když jsme toho dne pozorovali prvního lžičáka v tomto roce. Do konce dubna začalo hnízdit ještě 42,8 % lžičáků, v první polovině května 31,5 %, 22,9 % hnízdění bylo kontrolováno později. V červnu jsme začátek hnízdění nezjistili. I v nejpozději nalezeném hnízdě v kopřivách na okraji strouhy u Bohdanče, ve kterém se 11 mladých vylíhlo 4.7.1980, započalo hnízdění již koncem května. Jediný případ začátku hnízdění v červnu jsme propočítávali z pozorování asi 10 denních mláďat na Bohdanči 20.7.1964.

Velikost snůšky

Počet vajec	5	7	9	10	11	12	13	$\bar{x} = 9,85$
Počet případů	1	1	2	6	1	2	1	$n = 14$

Počet vajec ve snůškách se pohybuje od 5 do 13 vajec, nejvíce snůšek bylo s 10 vejci. Průměr na snůšku je také vysoký 9,85 vajec. Smíšené snůšky jsme nenalezli, pouze jednou bylo ve hnízdě 6 vajec bažanta (v suché trávě v bažině u Bohdanče 14.5.1964).

Ztráty na hnízdech

Neoplozená vejce ve snůškách jsme nenalezli, pouze jednou byla neoplozena celá snůška (7 ks), 1x zůstala ve hnízdě 4 nedolíhlá vejce, 1x bylo jedno vejce vyhozeno a 2 snůšky byly zničeny škodnou. Intenzitu ve snášení vajec jsme kontrolovali pouze v jednom případě. Vejce byla snášena denně.

Velikost vajec

Průměr 39 vajec: 51,43 x 36,63 mm
48,5 - 53,5 x 32,7 - 38,7 mm

Usazení mladých - přesídlení

Výsledky o zahníždění mladých, ani o věrnosti místu dospělých jsme kroužkováním nezískali. Dosáhli jsme pouze 3 unikátních dokladů o přesídlení na velké vzdálenosti až do 3.400 km.

27. D 43 213 J: 17.07.1965 rybník Bohdaneč
+: 27.04.1968 Někrasovskoe, Jaroslavská obl.
SSSR 57.42 N 40.22 E 1.850 km
28. C 26 857 J: 12.06.1961 rybník Bohdaneč
+: 00.05.1963 Priuralskij rajon, bliz pos. Aksarka
SSSR, Tjumenskaja obl., 3.400 km
66.35 N 68.00 E
29. D 42 022 P: 31.05.1964 rybník Nová Jílovka
+: 20.09.1965 Sasovo, Rjazanskaja obl.
SSSR 54.20 N 41.55 E 1.730 km

Stáří

O stáří ptáků nemůže podat přehled ani 28 výsledků kroužkování. Vzhledem k tomu, že všichni lžičáci byli střeleni a že většinou jsou střeleni nezkušení ptáci, není možno přesně hodnotit dosažené výsledky. Nejvíce lžičáků bylo střeleno v prvním roce života, 57,12 % a dalších 25 % po dosažení jednoho roku. Pouze 18 % žilo déle.

roky	0,5	1	2	3	4	spolu
pull., juv.	16	5	2	1	1	25
adult	-	2	-	1	-	3
spolu	16	7	2	2	1	28
%	57,12	24,99	7,14	7,14	3,75	99,96 ± 0,34

Zusammenfassung

LÖFFELENTEN *Anas clypeata* L. AUF TRETEN, ZUG UND BRÜTEN IM BOHDANEČER GEBIET UND DESSEN UMGEBUNG

Die Löffelente (*Anas clypeata*) kannte man im hiesigem Gebiet schon im vergangenen Jahrhundert. Nachweise liegen aus den Herbstmonaten vor, fehlen aber aus der Brutzeit.

Das erste Nest fand Musílek bereits 1934, und nach 1945 war diese Ente schon an vielen Orten ganz geläufig. Den Höhepunkt ihrer Verbreitung erreichte sie in den Jahren zwischen 1961-1970. Bis 1981 sank dann der Bestand der Brutpaare wesentlich. 1982 wurde sie ein Opfer des Botulismus und wurde von da

an nur selten beobachtet.

Die Ankunft der Löffelente fällt in die zweite März - bis in die erste Aprilhälfte. Nur ausnahmsweise erscheint sie früher. Unsere früheste Beobachtung fiel auf den 12.3.1961. Nach dem Selbständigwerden der Jungen fliegen sie gleich weg. Einige der beringten Enten wurden schon Ende August am Überwinterungsplatz festgestellt. Der letzte Beobachtungsnachweis aus unserem Gebiet stammt vom 20.10.1963, ein Überwinterungsnachweis liegt jedoch nicht vor.

Die Löffelente nistet ab Mitte April bis Anfang Juli vor allem an Sümpfen und sumpfigen Teichrändern. Anzahl der Eier: 5 - 13. Größtenteils enthielten die Gelege 10 Eier, durchschnittlich 9,85.

Der größte Teil der Löffelenten (über 50 %) wurde schon in den ersten Monaten des Lebens geschossen, im ersten Lebensjahr weitere 25 %. Nur 18 % der zurückgemeldeten Löffelenten lebte länger als ein Jahr. Die älteste geschossene erreichte ein Alter von 4 Jahren.

Literatura

- FIALA, V., 1987: Náměštské rybníky 1959 - 1985 a jejich ptactvo. Vlastivědný sborník Vysočiny VIII: 203 - 237.
- HUDEČ, K., ČERNÝ, W., et al., 1972: Fauna ČSSR. Ptáci 1. Academia Praha.
- JANALÍK, F., 1961: Avifauna Třesického rybníka 1961. Acta Musei Reginae hradecensis S.A.: 171 - 206.
- JANALÍK, F., 1962: Ptactvo Libišanské bažiny. Acta Musei Reginae hradecensis S.A.: 109 - 160.
- JANALÍK, F., 1964: Husice liščí (Tadorna tadorna) a racek stříbrný (*Larus argentatus*) ve východních Čechách. Zprávy MOS: 10 - 11.
- MUSÍLEK, J., 1946: Ptactvo Pardubicka. Pardubice.
- OBHLÍDAL, F., 1946: Dodatek o nejvýznačnějších zjevech v letech 1941 - 1945. Dodatek v: Musílek J., 1946: 170 - 175.
- OBHLÍDAL, F., nepubl.: Písemná zpráva z rybníka Bohdaneč za roky 1950 - 1952.
- PILÁŘ, A., PILÁŘOVÁ, P., nepubl.: Zpráva ing. O.Kadlecovi za rok 1944.
- SEDLÁČEK, K., et al., 1988: Červená kniha ČSSR 1 - Ptáci. Praha.
- SKLENÁŘ, J., 1982: Obratlovci Státní přírodní rezervace Bohdanečský rybník a rybník Matka. Acta Musei Reginae hradecensis XVII: 217 - 259.
- ŠTANCL, L., 1968a: Ptactvo rybníka Sopřeč. Ochrana přírody 23. (Ochrannářský průzkum 4: 13 - 16).
- ŠTANCL, L., 1968b: Ptactvo rybníka Sopřeč. Acta Musei Reginae hradecensis IX: 157 - 193.
- ŠTANCL, L., 1973: Ptactvo státní přírodní rezervace Bohdanečský rybník a rybník Matka. Acta Musei Reginae hradecensis XIV: 129 - 163.

- ŠTANCL, L., ŠTANCLOVÁ, H., 1974: Ptactvo rybníků v okolí Bukovky u Lázní Bohdanče (okres Pardubice). Acta Musei Reginae hradecensis XV: 127 - 168.
- ŠTANCL, L., ŠTANCLOVÁ, H., 1977: Ptactvo rybníka Černý Nadýmač u Habřiny Vlčí a v jeho okolí (okr. Pardubice). Zprávy MOS 19: 21-25.
- ŠTANCL, L., ŠTANCLOVÁ, H., 1987: Ptactvo Pardubicka II. Bohdaňecko. Pardubice.
- ŠTASTNÝ, K., RANDÍK, A., HUDEC, K., 1987: Atlas hnízdního rozšíření ptáků. Academia Praha.

Adresa autorů

Ladislav Štancl, Helga Štanclová, 533 43 Rohovládova Bělá 43