

PANURUS 8 (1997)

Regionální ornitologický sborník Východočeské pobočky České společnosti ornitologické při VČM v Pardubicích

Vydává: Východočeské muzeum v Pardubicích,
Zámek č.2, 530 02 Pardubice
a Východočeská pobočka České společnosti ornitologické,
při Východočeském muzeu v Pardubicích

Vedoucí redakční rady: Vladimír Lemberk, Východočeské muzeum, Pardubice

Redakční rada: František Bárta, Správa CHKO Železné Hory, Nasavrky
Tomáš Bělka, Týniště nad Orlicí
Milan Černý, Hradec Králové
Jiří Rejl, Agentura ochrany přírody a krajiny Pardubice

Anglické překlady: Vladimír Šabata
Autoři: M. Janoušek, J. Mach, V. Lemberk

Rukopisy zasílejte na adresu: Redakce sborníku PANURUS, Východočeské muzeum, Zámek č.2, 530 02 Pardubice. Doporučujeme autorům věnovat pozornost pokynům na 3. straně obálky.

Sborník PANURUS vydávají a rozšiřují Východočeská pobočka České společnosti ornitologické při VČM a Východočeské muzeum Pardubice. Vychází jednou ročně a obsahuje původní ornitologické články zaměřené na region východních Čech. Příspěvky neprošly jazykovou úpravou, za obsah příspěvku odpovídá autor. Panurus 8 byl dán do tisku v listopadu 1997. Náklad 400 výtisků.

Tisk: INVENCE Litomyšl

ISBN 80 - 86046 - 20 - 6

Výsledek akce „Čejka chocholátá - pták roku 1995“ na Bohdanečsku

Results of „Lapwing - bird of the year 1995“ campaign in the Bohdaneč area

Ladislav Štancl, Helga Štanclová

Úvod

Výskyt a hnízdění čejky chocholáté (*Vanellus vanellus*) sledujeme na území Bohdanečska již více jak 50 let. Známe proto obsazení jednotlivých lokalit velice dobře. Navíc jsme pro porovnání měli práce staršího data zveřejněné MUSÍLKEM (1938, 1946). My jsme svoje poznatky zveřejňovali příležitostně při zpracovávání přehledu ptactva určitých regionů, např. ŠTANCL 1958, 1968, 1973, 1975, ŠTANCL a ŠTANCLOVÁ 1974, 1978, 1986, 1987. Mimo to zveřejnil SKLENÁŘ (1982) svoje poznatky z NPR Bohdanečský rybník a rybník Matka.

Dalekosáhlý úbytek čejky chocholáté v letech 1970-1980 nás přiměl k tomu, že jsme v roce 1981 rozhodli určité území podrobně prozkoumat, a dosažené výsledky porovnat s průměrným stavem z let 1945-1970. Tyto výsledky jsme v témže roce zpracovali v samostatné práci (ŠTANCL et ŠTANCLOVÁ 1993). Práce byla bohužel vytištěna o dvanáct let později. Protože jsme pro výzkum v roce 1995 použili téhož území jako v roce 1981, uvádíme zde citované práce doložené mapkou území. To jsme rozdělili na dvanáct úseků, na kterých byl v letech 1945-1970 průměrný stav asi 238 hnízdících párů čejky chocholáté s každoročním kolísáním počtu. V roce 1981 po podrobném průzkumu jsme zde našli pouze 40 hnízdících párů. To bylo pouze 16,8 % bývalého stavu. V tomto roce zahnízdily pouze na pěti sledovaných úsecích, to znamená asi na 41,6 % původní plochy.

Výskyt čejky chocholáté na kontrolovaném území v roce 1995

Celou akci jsme zahájili začátkem dubna. Přestože jsme z mnoha míst slyšeli o jejich pozorování již v březnu, sami jsme je zde prvně pozorovali až 4. dubna, kdy jsme provedli kontrolu celého sledovaného území. V příštích dnech jsme se mimo to zaměřili i na okolí (obr. 1).

Po přiletu na hnízdiště Bohdanečska v roce 1995 obsadily čejky pouze 4 úseky z původních 12. V přepočtu by to znamenalo obsazení asi 30 % ploch kontrolovaného území. Ve skutečnosti zahnízdily však pouze na malém úseku. Kromě polí mezi obcí Vlčí Habřina, rybníkem „Sopřeč“ a obcí Sopřeč, obsadily pouze pole mezi rybníkem „Rozhrna“ a obcí Přelovice. A mimo to malý úsek u obce Kříčeň. Dohromady to není více jak 5 % z plochy sledované v roce 1981.

Na uvedených lokalitách zasedlo při prvním hnízdění na snůšky celkem 13 párů čejek. To znamená pouze 5,5 % původního stavu z let 1945-1970 (obr. 3). Postupně, podle stavu zamokření polí, byla část hnízd zničena, takže se mláďata při prvním hnízdění vylíhla pouze v 5 hnízdech (38,4 %). Zničeno bylo 8 snůšek (61,6 %), všechny polními pracemi. Na stejných místech zahnízdily podruhé pouze 4 páry čejek (t.j. 50 % ze zničených snůšek při 1. hnízdění). Ze zbývajících

4 párů zahnízdlily 2 páry čejek podruhé v polích u obce Rohovládova Bělá (33 %). U zbývajících dvou párů místo náhradního hnízdění neznáme.

Mimo zpracovávanou oblast jsme zjistili mlád'ata 11. 7. u rybníka „Chejcký“ (Chýšť u Chlumce nad Cidlinou), která se tento den líhla. U tohoto hnízdění předpokládáme, že se jednalo o druhé náhradní hnízdění (viz též ŠTANCL et ŠTANCOVÁ 1993).

Při kontrolách čejek chocholatých vodících mlád'ata jsme odchytem mladých v různém stáří zjistili, že se jejich počet v rodinách postupně snižoval - pravděpodobně nabalením bláta na prsty, takže předpokládáme, že na jeden pár vodící mlád'ata, bylo odchováno pouze jedno z nich. Celkem jsme okroužkovali 26 mladých ve stáří od jednoho do 29 dnů.

Dílčí výsledky

Úsek A: Zamokřená pole mezi obcemi Vlčí Habřina - Sopřeč

Pozorování:

4.4. - zde byly zjištěny 4 páry čejek.

5.4. - na zamokřeném, neobdělávaném poli sedí 3 páry na vejcích, u čtvrtého páru jsme hnízdo nenašli.

7.5. - našli jsme 3 páry čejek, z nichž nejméně 2 páry vodily mladé. 8.5. zde od jednoho páru byla odchycena 2 asi 5 až 6-denní pull., což souhlasí se vředu uvedeným datem pozorování sedících ptáků na hnízdech. Druhý pár mezitím odvedl mladé mimo tato místa a ta již nebylo možno v ten den kontrolovat. To se podařilo až 26.5., kdy bylo jedno asi 25 dní staré mládě odchyceno.

Oba další páry měly také hnízdo zničeno. Z nich jsme od jednoho páru kontrolovali dvě 7-denní mlád'ata 20.6. To znamená začátek náhradní snůšky po 10.5. a druhého páru jsme v ten den pozorovali jedno asi 14 denní mládě. V následující době se podstatně oteplilo a pole se zde začala vysušovat. Tato místa jsme navštívili ještě 8.7. a našli zde čejky, které zde byly shromážděny ve větším počtu, byli to mladí i dospělí ptáci patrně z celého okolí. U jednoho páru jsme předpokládali, že dosud vodí mladé. Proto jsme zde provedli kontrolu ještě příští den, tzn. 9.7. Všechny vzletné čejky již tato místa opustily. Zbyl zde pouze pár vodící mládě a to se nám podařilo odchytit. Bylo ve stadiu těsně před vzletností tj. asi 27 denní.

Úsek B: Zamokřená louka a pole u obce Sopřeč, navazující na předchozí lokalitu a mezi rybníkem stejného jména.

Pozorování:

5.4. - pozorovali jsme 3 páry čejek. U dvou párů byla snůška zničena při setí kukuřice. Třetí pár zahnízlil v obilí a vyseděl mladé, z nichž jsme 7.5. dvě, asi 1-2 denní odchytily a kroužkovali.

4.5. - kontrolovali jsme zde v nízké trávě 2 hnízda čejek z náhradního hnízdění. Jedno hnízdo se 4 vejci, ze kterých se vylíhla mlád'ata 26.5. Ta jsme odchytily a kroužkovali. To odpovídá začátku hnízdění před 28.4. Ve druhém hnízde bylo toho dne 5! vajec. Všechny 5 mladých jsme 19.5. našli již mimo hnízdo a kroužkovali. To odpovídá začátku hnízdění před 21.4.

Úsek C: Zamokřená pole mezi obcí Přelovice, rybníkem „Rozhma“, po silnici Břehe - Rohovládova Bělá.

Pozorování:

4.4. - zastihli jsme 3 páry v nepřehledném terénu. Většina polí byla po hluboké orbě nepřístupná. 20.4. seděly všechny 3 páry čejek na snůškách.

6.5. - byla u dvou párů mlád'ata, která vzhledem na prostředí nebylo možno nalézt. Třetí pár byl v tu dobu již bez hnízda. Z těchto dvou hnízd se nám podařilo nalézt jedině mládě až po urovnání terénu. V nejvíce zamokřené části, kam již nebylo možno těžkou technikou vjet, jsme 26.5. našli mládě ve stáří asi 20 dnů. Náhradní hnízdo od 3. páru se nám nepodařilo nalézt.

Úsek D: Pole u obce Křičeň směr Pravy a k remízu „Šutrák“ u Bukovky.

Pozorování:

20.4. - 3 páry čejek seděly na snůškách, které jsme ale přímo nekontrolovali.

7.5. - tato pole jsme našli uvláčená a osetá, hnízda byla zničena. Pouze 1 pár zde toho dne prováděl svatební hry, ale ani ten podruhé nezahnízlil. Dva páry, které jsme pozorovali při přeletech mezi těmito místy a polmi u Rohovládkovy Bělé, jsme tam později našli hnízdící.

Úsek E: Náhradní hnízdiště v polích u obce Rohovládova Bělá, navazující na předchozí úsek.

Pozorování:

Od 25.4. - byly čejky pozorovány na přeletech z různých směrů. V poli osetém kukuřicí v úseku „Starý“, zahnízdlily ve druhém sledu 2 páry čejek. Hnízdo se 4 vejci jsme kontrolovali 20.5. Mladé čejky se vylíhly 7.6., to značí zasednutí na vejce asi 11.5. Druhé hnízdo jsme našli až 7.6. Obsahovalo jako předchozí, 4 vejce, mlád'ata se zde vylíhla 13. a 14.6.

V roce 1995 jsme zkontrolovali nejen uvedené úseky, ale celé na přiloženém náčrtku zakreslené území. Hnízdění jsme na jiných, dříve hojně čejkou chocholatou hustě obsazených prostorech, nezjistili. 30.5. jsme mezi obcemi Strašov - Vápno pozorovali pár, který jsme zde při další kontrole již nenašli. Předtím jsme na přeletu 5.4. pozorovali 3 čejky u Strašovského rybníka.

V polích mezi obcemi Rohovládova Bělá - Kasalice - Voleč byla dříve v polích silná kolonie. Především v okolí rybníků u Volče hnízdlil velký počet čejek. Zde jsme také 18.6. a 12.7. pozorovali osamoceného samečka. Jednu čejku jsme na přeletu pozorovali 6.5. u rybníka u Bohdanče.

Přes naše četné kontroly v 4.-6. měsíci mimo zakreslenou oblast jsme zde hnízdění nezaznamenali. Teprve v bažině u rybníka „Chejcký“ u Chýště u Chlumce nad Cidlinou jsme se nakonec setkali s úspěchem. Přesto, že jsme tato místa vícekrát kontrolovali, při žádné kontrole jsme čejky nikdy nenašli. Teprve při náhodné návštěvě těchto míst 11.7., kterou jsme provedli spolu s kroužkovatelem K. Broulíkem, jsme zde zjistili více jak 30 především mladých čejek. Předpokládáme, že se sem přestěhovaly i z mezitím vyschlých polí u Vlčí Habřiny a odjinud. Mimo tyto čejky zde byl pár, jehož počínání bylo charakteristické pro ptáky vodící mladé. Podle toho jsme předpokládali, že se mladé čejky tento den vylíhly.

Protože se nám je nepodařilo nalézt, vypravili jsme se sem znovu 12.7. a všechna 4 kuřátka jsme také okroužkovali. Ten den se sem z okolí začaly čejky slétat kolem 9. hod. SEČ a v daleko větším počtu než minulý den.

Poslední pozorování čejek v roce 1995

Výskyt čejek jsme průběžně sledovali po celý podzim. Po vyhnízdění se mláďe i dospělé čejky postupně združovaly v houfy a společně vyhledávaly příhodné lokality, které jim poskytovaly dostatek potravy. Po postupném vypouštění rybníků za účelem odlovu ryb zaletovaly čejky společně s jinými druhy bahňáků na jejich dna, takže jsme např. na rybníku „Sopřeč“ 22.10. napočítali 51 čejek.

Několik posledních pozorování z okolí:

- 7.10. v polích u Libčan u Hradce Králové asi 30 ex.
- 23.10. přeletěla přes Rohovládovu Bělou skupinka 4 ex.
- 7.11. přeletělo přes Rohovládovu Bělou asi 60 ex.
- Ojedinelá u Rohovládovy Bělé ještě 13.11.

Hodnocení a závěr

Když byla čejka chocholátá vyhlášena ptákem roku 1995, pokládali jsme za svoji povinnost se jejím výskytem na území Bohdanečska po delší době opět blíže zajímat. Její výskyt jsme zde soustavně sledovali od roku 1945 a její zastoupení v avifauně Bohdanečska od tohoto roku jsme zhodnotili v několika místních pracích (viz literatura).

V roce 1981 jsme na předem vybraném území (obr. 1) podrobně kontrolovali její výskyt a hnízdění v tomto regionu. Dosažené výsledky v tomto roce jsme porovnali se známým průměrným stavem čejky chocholáté na tomto území z let 1945-1970 a následně zhodnotili (ŠTANCL et ŠTANCOVÁ 1993). Tato práce byla bohužel vytištěna teprve v roce 1993. Přesto je ale stále aktuální.

Průměrný stav v letech 1945-1970 činil 238 párů hnízdících v té době na námi kontrolovaném území. Čejky zde zahnízdily ve 12 úsecích, na kterých měly vytvořeny samostatně oddělené kolonie o 10-12 i více párech střezných samečkem, který vždy včas „varoval“ před nezvanou návštěvou. V roce 1981 jsme zde našli pouze 40 hnízdících párů. To znamená snížení stavu o 83,2 %. Obsazená hnízdiště zaujímal pouze 41,6 % území.

V roce 1995 obsadily čejky chocholáté příhodná místa pouze na 4 úsecích (obr. 1). To by sice ukazovalo obsazení asi 30 % bývalých hnízdišť, ale ve skutečnosti hnízdily pouze asi na 5 % veškerých vhodných míst. Zahnízdilo zde celkem 13 párů, což představuje pouhých 5,5 % původního průměrného stavu z let 1945-1970 a nebo 32,5 % počtu čejek z roku 1981 hnízdících na zpracovávaném území. Z toho se při první snůšce vylíhla mláďata pouze v pěti hnízdech, tj. 34,8 %. Polními pracemi bylo zničeno 8 hnízd, tj. 61,6 %. Při prvním náhradním hnízdění zahnízdilo na totéž místě 50 % párů. Kromě 2 párů z lokality u Křičeně, které zahnízdily v polích u Rohovl. Bělé, neznáme u zbylých párů místa náhradního hnízdění. 11.7. se vylíhla mláďata ve hnízdě v bažině u rybníka „Chejcký“, o kterých předpokládáme, že to bylo druhé náhradní hnízdění.

Na příhodných místech sledovaného území, především na bahnech vypouštěných rybníků, se čejky chocholáté zdržovaly po celý podzim. Poslední skupinu

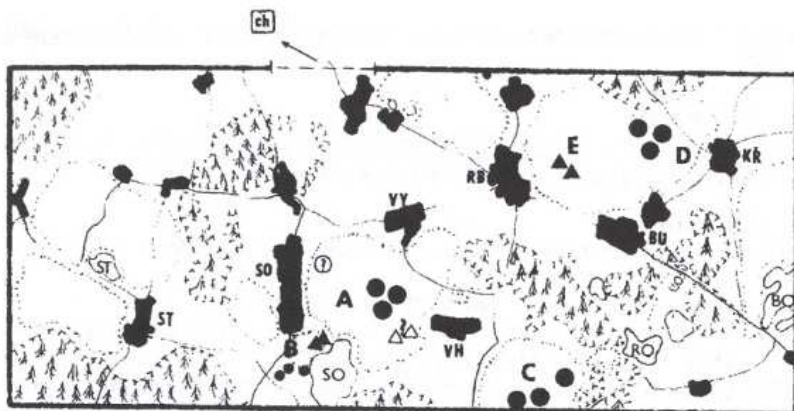
asi 60 ex. jsme na přeletu pozorovali 7.11., ojedinelou čejku chocholátou ještě 13.11.

Summary

Occurrence of Lapwing in selected area in the Bohdaneč region in 1945-1970, 1981 and 1995. In 1995 only 5,5% (compared with 1945-1970), or 32,5% (with respect to 1981). In 1995 only 35% eggs were hatched, with 62% of the young destroyed due to field work.

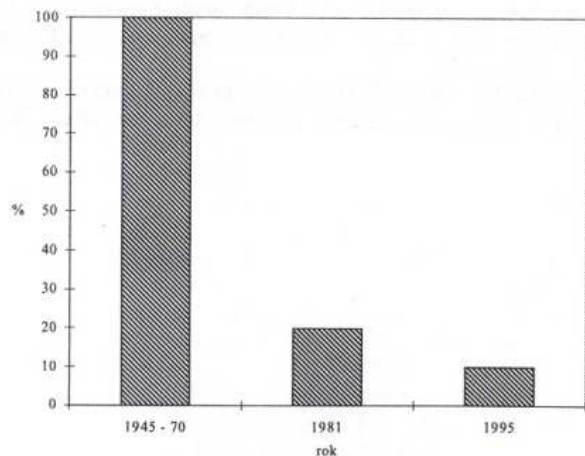
Literatura

- MUSÍLEK J., 1938: O bahňácích (*Limicolae*) na Pardubicku. Sylvania, 3: 1-9, 50-53, 61-88.
- MUSÍLEK J., 1946: Ptactvo Pardubicka. Pardubice: 1-170.
- SKLENÁŘ J., 1982: Obratlovci Státní přírodní rezervace Bohdanečský rybník a rybník Matka. Acta Musei Reg., XVII:217-259.
- ŠTANCL L., 1958: Ptačí obyvatelé Státní přírodní rezervace „Bohdaneč“. Ochrana přírody, 13: 8-11.
- ŠTANCL L., 1968: Ptactvo rybníka „Sopřeč“. Acta Musei Reg., IX: 157-193.
- ŠTANCL L., 1973: Ptactvo Státní přírodní rezervace „Bohdanečský rybník a rybník Matka“. Acta Musei Reg., XV: 127-168.
- ŠTANCL L., 1975: Poznámky k hnízdění a pozorování bahňáků na Pardubicku v letech 1946 - 1974. Zprávy MOS, 17: 63-69.
- ŠTANCL L., ŠTANCOVÁ H., 1977: Ptactvo rybníků v okolí Bukovkyu Lázní Bohdaneč (okres Pardubice). Acta Musei Reg., XVI: 127-168.
- ŠTANCL L., ŠTANCOVÁ H., 1977: Ptactvo rybníka Černý Nadýmaču Habřiny Vlčí a v jeho okolí (okres Pardubice). Zprávy MOS, 19: 21-25.
- ŠTANCL L., ŠTANCOVÁ H., 1986: Dlouhodobé změny ve složení a hustotě osídlení ptactva Bohdanečské kotliny a širšího okolí. Zprávy MOS, 44: 31-63.
- ŠTANCL L., ŠTANCOVÁ H., 1987: Ptactvo Pardubicka II. Bohdanečsko. Pardubice: 1-172 + příl.
- ŠTANCL L., ŠTANCOVÁ H., 1993: Bude čejka chocholátá (*Vanellus vanellus*) na území Bohdanečska vzácným ptákem? Acta Musei Reg., XXIII: 29-36.



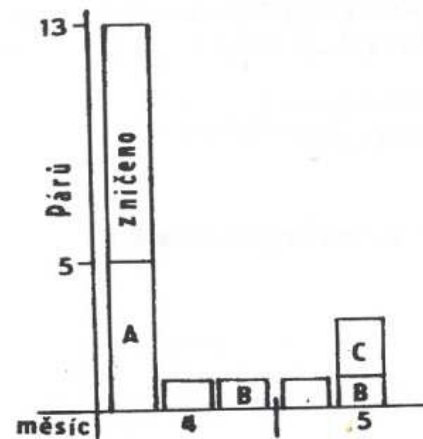
Obr. 1: Hnízdění čejky chocholaté (*Vanellus vanellus*) na Bohdanečsku v letech 1945-1995: A - E okrsky obsazené v roce 1995: ● = 1. hnízdění, ▲ = 1. náhradní hnízdění, ch = 2. náhradní hnízdění u rybníka „Chejcký“, tečkovaně jsou vyznačeny hnízdni okrsky jednotlivých skupin z let 1945-1970.

Fig. 1: Nesting of Lapwing in Bohdaneč area in the years 1945-1995: A - E occupied wards in 1995: ● = the first nesting, ▲ = the first reserve nesting, ch = the second reserve nesting by Chejcký pond, nesting wards of single groups in the years 1945-1970 are designated with points



Obr. 2: Průměrný počet hnízdících pářů čejky chocholaté (*Vanellus vanellus*) na Bohdanečsku v letech 1945-1970, v roce 1981 a 1995.

Fig. 2: Average number of nesting couples of Lapwing (*Vanellus vanellus*) in Bohdaneč region in the years 1945-70, 1981, 1995.



Obr. 3: Začátek hnízdění čejky chocholaté (*Vanellus vanellus*) na Bohdanečsku v roce 1995: A = počet zahrnízdicích pářů (spodní část úspěšná hnízdění), B = počet pářů hnízdících při náhradním hnízdění v místech prvního hnízdění, C = počet pářů hnízdících při náhradním hnízdění mimo místo prvního hnízdění.

Fig. 3: Beginning of nesting of Lapwing (*Vanellus vanellus*) in Bohdaneč area in 1995: A = number of nesting couples (lower part - successful nesting), B = number of nesting couples nesting by the reserve nesting in the area of the first nesting, C = number of couples nesting by the reserve nesting outside the area of first nesting.

Adresa autorů:
Ladislav Štancl
Helga Štanclová
533 43 Rohovládova Bělá, 43