

## Výskyt a hnízdění lindušky luční (*Anthus pratensis*) a hýla rudého (*Carpodacus erythrinus*) v NPR Žehuňský rybník

Occurrence and breeding of the Meadow Pipit (*Anthus pratensis*) and the Common Rosefinch (*Carpodacus erythrinus*) in nature preserve Žehuňský pond

Lubor Urbánek<sup>(1)</sup> & Miroslav Jelínek<sup>(2)</sup>

<sup>(1)</sup> T.G. Masaryka 653, 570 01 Litomyšl

<sup>(2)</sup> Urbánkova 3368, 143 00 Praha 4

### Úvod

Linduška luční (*Anthus pratensis*) i hýl rudý (*Carpodacus erythrinus*) patří k druhům, které u nás prokazatelně přibývají (ŠTASTNÝ, BEJČEK & HUDEC 1996). Oba druhy primárně osidlovaly výše položená území od hor po vysočinu a teprve později osidlovaly podobné typy prostředí (podmáčená stanoviště, v případě hýla rudého s doprovodnými keři) v nížinách. Mezi nejnižší položené lokality, kde oba druhy hnízdí, patří i NPR Žehuňský rybník.

### Metodika

Oba druhy byly průběžně monitorovány během dlouholetého sledování avifauny Žehuňského rybníka (kvadráty 5857, 5858). Jeden z našich největších rybníků leží na řece Cidlině mezi Chlumcem n.C. a Poděbrady na hranici okresů Nymburk, Hradec Králové a Kolín. Jednalo se o pravidelná pozorování a sčítání ptáků liniovou metodou, využity byly i poznatky z pravidelných odchyťů v měsících květen až srpen.

### Výsledky

Hýl rudý (*Carpodacus erythrinus*) byl prvně zjištěn při odchyťové akci 6. 8 1991, kdy byla chycena a kroužkována samice s dobře vyvinutou hnízdní nažinou v rákosinách Severní zátoky, v okolí se zdržoval i samec. Dne 3.6.1993 pozoroval zpívajícího samce ve vrbové aleji nedaleko místa prvního výskytu JELÍNEK (in BRANDL & ŠIMEK 1995). Po dvouleté přestávce byl tento druh opět zjištěn 27.5.1995, kdy první z autorů pozoroval pár v hustě křovinami zarostlé vodoteči (odvodňovací kanál z obory) ve východní části lokality. Dne 10.6.1995 byl opět pár zjištěn na stejném místě druhým z autorů. Ten pak zastihl jednoho samce i 18.6.2003. Všechna tato pozorování nasvědčovala možnosti, že hýl rudý může někde v málo přehledném terénu severního břehu rybníka hnízdit.

V roce 2004 byli hýli pozorováni druhým z autorů prvně 18.6. V Severní zátoce (ve vrbové aleji i v rákosinách) se zdržovali dva samci (jeden červeně a jeden hnědě vybarvený) a jedna samice. Dne 20.6.2004 na lokalitě byl

zjištěn jen hnědý samec, 21. 6. byl chycen a okroužkován hnědý samec a samice s plně vyvinutou hnízdni nažinou. Ve dnech 30. 6. a 15. 7. byl oběma autory opakovaně pozorován hýl rudý (pravděpodobně samice), který se ozýval varovným hlasem a zcela zřetelně se nápadným chováním pokoušel odvést pozorovatele od pravděpodobného hnízda. To s ohledem na nepříznivé počasí (vítr a déšť) a především nepřehlednost terénu (stará rákosina s keřovým náletem svídy (*Cornus sanguinea*), růže (*Rosa canina*) prorostlá kokoticí (*Cuscuta* sp.) a opletníkem (*Calystegia sepium*) nebylo vyhledáváno. Při odchytu 9.8.2004 byl ještě jeden hnědě zbarvený hýl rudý pozorován druhým z autorů, ptáka se však nepodařilo chytit.

Podle klasifikace průkaznosti hnízdniho výskytu (ŠŤASTNÝ, BEJČEK & HUDEC 1996) je možno hodnotit výše zmíněná pozorování v roce 2004 v kategorii D 10, tedy jako hnízdění prokazané.

Linduška luční (*Anthus pratensis*) je považována za hnízdící druh Žehuňského rybníka již KOVÁŘEM (1912/13). Ten sám výslovně uvádí nález hnízda (druh méně hojný, hnízdí). JIRSÍK (1955) však považuje toto sdělení za „ne dosti doložené“. Ve středním Polabí však prokazatelně lindušky hníz-dily minimálně od roku 1972 na Hrabanovské černavě u Lysé n.L. (HUDEC & ŠŤASTNÝ 1979). Z Žehuňského rybníka jsou první záznamy od roku 1977. Lindušky byly dlouho pozorovány pouze za tahu nebo vzácněji při zimování (viz graf).

Začátek jarního tahu lze těžko stanovit, protože únorová pozorování mohou ještě postihovat zimující jedince. V první březnové dekádě však bylo zaznamenáno největší množství protahujících ptáků (maximum 10.3.2000 144 ex.). Na podzimním tahu bylo nejvíce pozorování v říjnu, maximum 10.10.1998 32 ex. Prosincová pozorování jsou zcela běžná. V lednu, tedy prokazatelně zimující ptáci, byly zjištěny pouze 2x: 2.1.1999 1 ex. a 23.1.1999 6 ex.

První pozorování, která svědčí o možném hnízdění jsou z roku 1992, kdy se v Severní zátoce zdržoval zpívající samec od 19. do 30. 5. V hnízdni období byly lindušky zjištěny i v letech 1996 a 1997, hnízdění pak bylo doloženo v roce následujícím. Dne 8.5.1998 byla chycena samice s hnízdni nažinou a 1 ex. pozorován při krmení mlád'at, 13.6.1998 byl chycen 1 juvenilní pták s nedorostlým ocasem. V roce 1999 byl 6. 5. pozorován krmící pár. V letech 2000 a 2002 máme k dispozici jen pozorování z hnízdniho období bez přímého důkazu hnízdění. Rok 2004 byl pak pro lindušky nejpříznivější. Již počátkem dubna (2.4.) se na lokalitě zdržovalo 8 ex., z toho 2 samci obhajovali teritorium. 16. 4. byly zjištěny mimo protahujících ptáků 2 páry v teritoriích a 1 zpívající samec, vše v lukách Severní zátoky, 17. 4. byly zjištěny oba páry i zpívající lichý samec. 3. 5. se zde zdržovali 2 samci, třetí opustil lokalitu pro nadměrné hnojení kejdou v místě, které hájil. 5. 5. se podařilo nalézt hnízdo se snůškou 4 vajec, 18. 5. zde byla 3 pull. kroužkována. Nedaleko tohoto hnízda byl pak 30. 5. chycen 1 juvenilní jedinec bez kroužku, zřejmě mládě druhého páru. Jeden pár pravděpodobně zahnízdil i podruhé, jak vyplývá z pozdějších pozorování v červnu a červenci (např. 12. 7. byl pozorován druhým z autorů varující pár krmící již vzletná mlád'a-ta).

## Diskuse

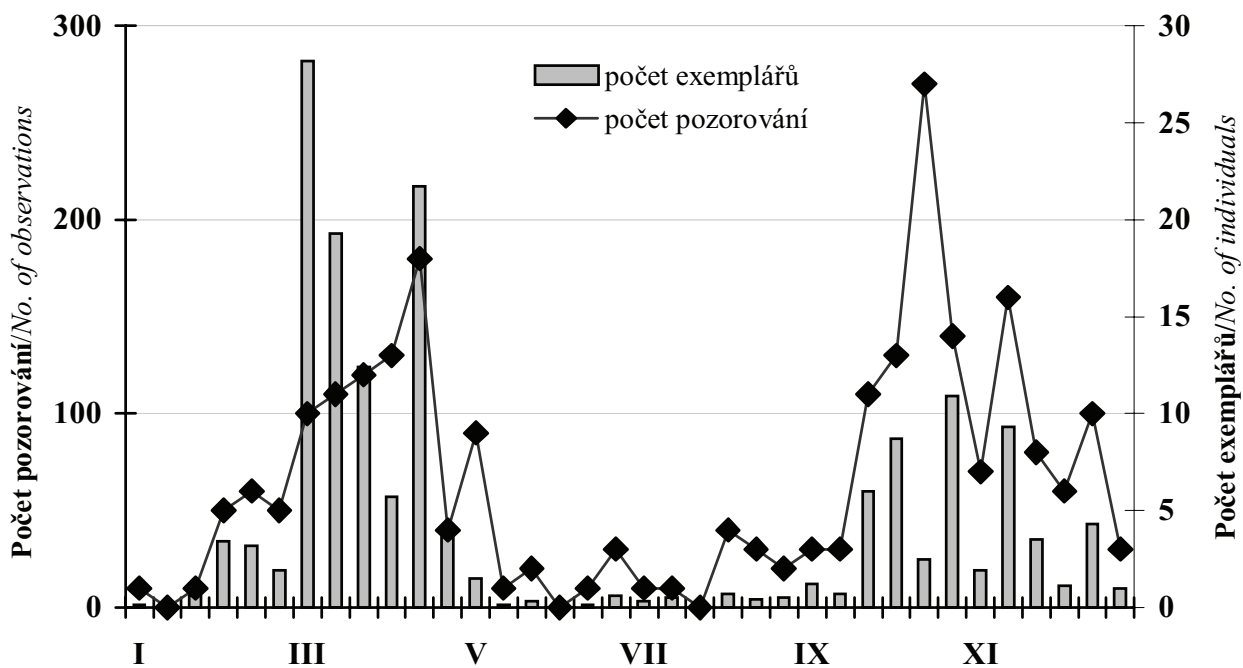
Podle výsledků mapování hnízdního rozšíření ptáků v ČR, resp. v ČSSR stoupla početnost hýla rudého asi 8x a rovněž u lindušky luční je zřejmý vzestupný populační trend (ŠŤASTNÝ, BEJČEK & HUDEC l.c., ŠŤASTNÝ, RANDÍK & HUDEC 1987). Oba druhy však primárně obsazují lokality s vyšší nadmořskou výškou (horské biotopy a později vysočinu a nižší polohy (ŠŤASTNÝ & BEJČEK 1991). Hnízdění obou druhů v lokalitách s nadmořskou výškou okolo 200 m n.m. však patří, alespoň v Čechách, k výjimečným případům. Hnízdění z nížin je známo z Pardubicka (LEMBERK 1997).

## Summary

The paper lists data about the occurrence of the Common Rosefinch and the Meadow Pipit in nature preserve Žehuňský pond between Chlumec nad Cidlinou and Poděbrady towns and brings further data about confirmed breeding of both species in one of the lowest localities in the Czech republic (204 m a.s.l.).

## Literatura

- BRANDL P., ŠIMEK J., 1995: Faunistická pozorování v České republice (1993-1994). *Zprávy ČSO*, 41: 21-31.
- HUDEK K. & ŠŤASTNÝ K., 1979: Zur Ausbreitungstendenz der Wiesenpiepers (*Anthus pratensis* L.) in der Tschechoslowakei. *Egretta*, 22: 18-26.
- JIRSÍK J., 1955: Naši pěvci. *Nakladatelství ČSAV, Praha*.
- KOVÁŘ K., 1912/13: Seznam ptactva jihovýchodní části hejtmanství Poděbradského. *Příroda*, 11: 197-199.
- LEMBERK V., 1997: Hýl rudý a jeho hnízdní prostředí. *Živa XLV* (3): 136-137.
- ŠŤASTNÝ K. & BEJČEK V., 1991: Šíření hýla rudého (*Carpodacus erythrinus* Pall.) v českých zemích. *Panurus*, 3: 27-36.
- ŠŤASTNÝ K., BEJČEK V. & HUDEC K., 1996: Atlas hnízdního rozšíření ptáků v České republice 1985-1989. *H&H, Jinočany*.
- ŠŤASTNÝ K., RANDÍK A. & HUDEC K., 1987: Atlas hnízdního rozšíření ptáků v ČSSR 1973/77. *Academia, Praha*.



**Obr. 1:** Časový výskyt lindušky luční (*Anthus pratensis*) v NPR Žehuňský rybník, n = 228 pozorování, 1531 ex.

**Fig. 1.:** Occurrence of the Meadow Pipit (*Anthus pratensis*) in nature preserve Žehuňský pond in time, n = 228, 1531 ind.